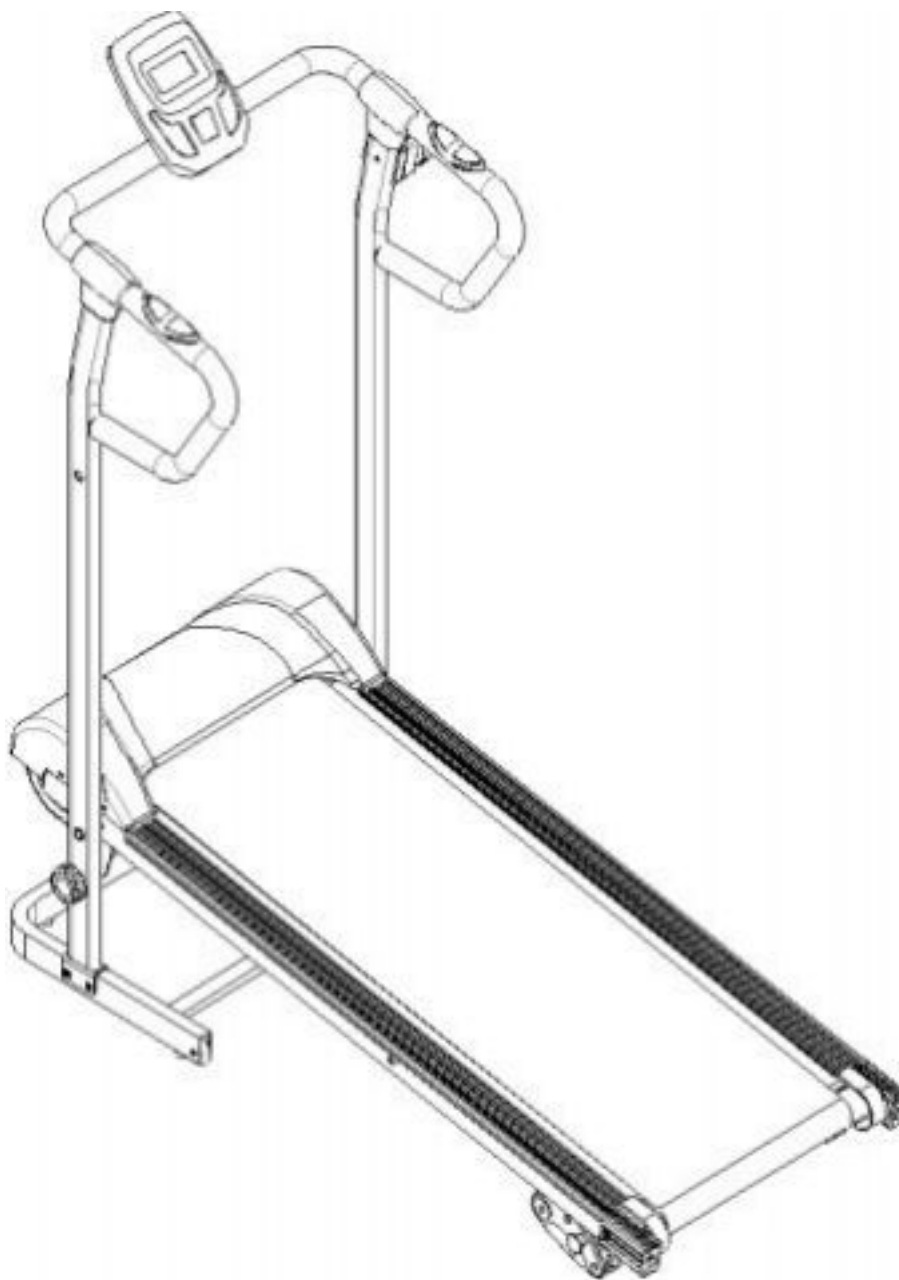




# DIADORA



**Használati útmutató: Futópad Diadora Forty kód: 7585 HU**

## **Tisztelt Vásárlónk!**

Örülünk, hogy egy **DIADORA** berendezés mellett döntött. Ezt a minőségi terméket otthoni fitness edzéshez tervezték és tesztelték. Kérjük, a berendezés összeszerelése előtt figyelmesen olvassa el a használati útmutatót. A berendezést csak a jelen használati útmutatóban leírtak szerint használja. Őrizze meg az útmutatót későbbi használatra.

Jó szórakozást és sok sikert kívánunk az edzéshez.

A **Diadora** csapata

## **Jótállás**

A termékre 2 éves jótállás vonatkozik.

A jótállás nem terjed ki a nem megfelelő összeszerelés, a nem megfelelő karbantartás, a mechanikai sérülések, az alkatrészek normál használat közbeni kopása, az elkerülhetetlen események, a szakszerűtlen beavatkozás, a nem megfelelő kezelés vagy a nem megfelelő elhelyezés által okozott károkra.

Reklamáció esetén vegye fel velünk a kapcsolatot.

A jótállási idő a vásárlás napjától kezd telni (kérjük, őrizze meg a számlát).

## **Irányelvek a berendezés használaton kívülre helyezéséhez**

A **Diadora** berendezés újrahasznosítható. Kérjük, a berendezés élettartamának lejártá után, szállítsa a berendezést szelektív hulladékgyűjtőbe.

## **Elérhetőségünk:**

Duvlan s.r.o.

Textilná 5/897

957 01 Bánovce nad Bebravou

e-mail: [servis@duvlan.com](mailto:servis@duvlan.com)

web: [www.duvlan.com](http://www.duvlan.com)

## **Útmutató**

Ez a használati útmutató csak referenciaként szolgál a vásárlók számára. A **DUVLAN** az esetleges fordításbeli hibákért, illetve a termék műszaki módosításaiért nem vállal felelősséget.

## Fontos biztonsági tudnivalók

A súlyos sérülések kockázatának csökkentése érdekében a termék használata előtt olvassa el az alábbi biztonsági utasításokat. Fontos információkat fog megtudni a készülék biztonságáról, megfelelő használatáról és karbantartásáról. Őrizze meg ezt a használati utasítást a jövőbeni javítások, karbantartások vagy alkatrészek megrendeléséhez.

1. Ezt az eszközt nem használhatja **100 kg**-nál nagyobb testtömegű személy.
2. A készüléket felnőttek edzésére tervezték. Ne hagyjon gyermekeket és háziállatokat felügyelet nélkül a futópad mellett.
3. Helyezze a készüléket csúszásmentes felületre. Ha meg akarja védeni a padlóját, helyezzen védőszőnyeget a készülék alá.
4. Biztosítson elegendő helyet a készülék biztonságos használatához. A gép közelében min. Szabad területnek kell lennie. 2 m.
5. A készüléket beltérben használja, és védje a nedvességtől és a portól. Ne helyezze a készüléket fedett verandára vagy víz közelébe.
6. A készüléket otthoni használatra tervezték. HC alkalmazási és hatékonysági osztály (STN EN957 - 10 szabvány). Az eszköz kereskedelmi használatára az eszközre a gyártói garancia nem vonatkozik.
7. Az eszköz nem alkalmas terápiás alkalmazásra.
8. Egészségügyi szövődmények és korlátozások esetén konzultáljon orvosával az edzésről. Meg fogja mondani, hogy melyik edzés alkalmas az Ön számára.
9. A helytelen edzés és képességeinek túlértékelése károsíthatja egészségét.
10. Ha hányinger, mellkasi fájdalom vagy légszomj tapasztal edzés közben, azonnal hagyja abba az edzést és forduljon orvoshoz.
11. Ne kezdje el az edzést, amíg nem biztos abban, hogy a készülék megfelelően ki van nyitva és beállítva.
12. A készülék telepítésekor kövesse pontosan az utasításokat.
13. Csak eredeti DIADORA alkatrészeket használjon.
14. Húzza meg határozottan az összes mozgó alkatrészt, hogy megakadályozza, hogy az edzés közben kilazuljon.
15. Ne használja a készüléket mezítláb vagy laza cipővel. Edzés közben ne viseljen laza ruházatot. Vegye le az összes ékszert, mielőtt elkezd edzeni. Fogja össze a haját, hogy az ne zavarja Önt edzés közben.
16. A sérült alkatrészek veszélyeztethetik az Ön biztonságát és befolyásolhatják a készülék élettartamát.

17. Rendszeresen ellenőrizze az összes anya és csavar szorosságát.

18. A készülék minden összeszerelését / szétszerelését gondosan kell elvégezni.

19. Tartsa távol a kezét és a lábát a mozgó alkatrészekről.

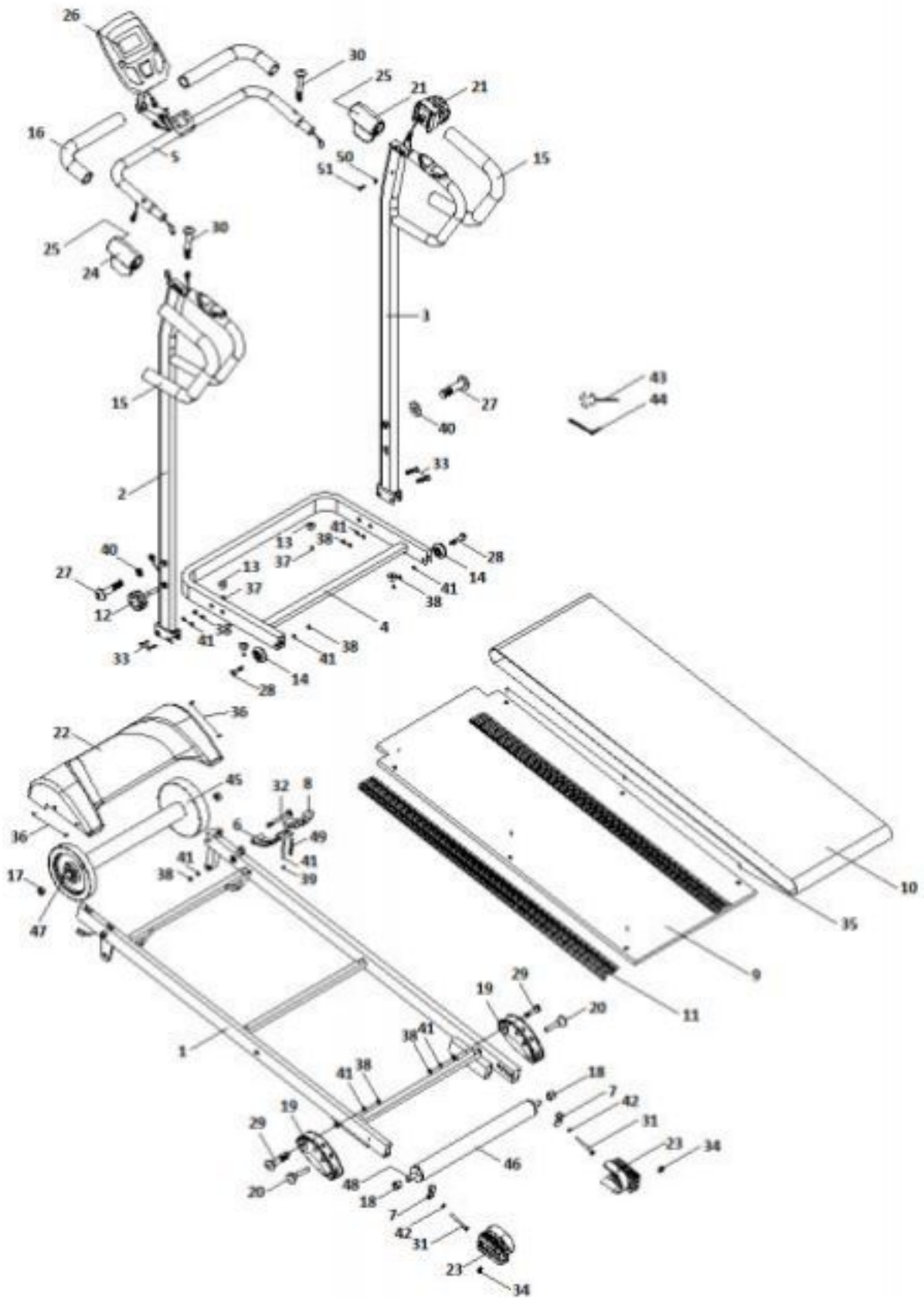
20. Edzés után kérjük, fordítsa el a feszítőkart az óramutató járásával megegyező irányba (+), hogy növelje a feszültséget, és megakadályozza a pedálok további elfordulását és bárki sérülését.

21. Legyen különösen óvatos a készülék emelésekor vagy mozgatásakor, hogy elkerülje a hát sérülését. Mindig alkalmazzon megfelelő emelési technikákat, vagy ha szükséges, kérjen segítséget más személytől.

22. Súly: 22 kg.

23. A készülék teljes méretei (H x Sz x M): 128 x 55 x 132 cm

**Lebontott ábra:**



**Alkatrész lista :**

S.Sz	Megnevezés	DB	S.Sz	Megnevezés	DB
1.	Fő váz	1	26.	Számítógép	1
2.	Bal oszlop	1	27.	Imbusz csavar M10* 50	2
3.	Jobb oszlop	1	28.	Imbusz csavar M8*30	2
4.	Alap	1	29.	Imbusz csavar M8*45	2
5.	Számítógép keret	1	30.	Imbusz csavar M8*35	2
6.	Mágneslap	2	31.	Imbusz csavar M8*60	2
7.	Hátsó henger beállítás	2	32.	Hatszögletű csavar M8*75	1
8.	Mágnes	5	33.	Csavar M8*35	4
9.	Futópad	1	34.	Kereszt csavar M8*35	2
10.	Futószalag	1	35.	Kereszt csavar	6
11.	Oldalsó sín	2	36.	Kereszt csavar ST4,8*15	4
12.	Reteszelő csap	1	37.	Kereszt csavar ST4,2*20	6
13.	Alátét	4	38.	Nejlon anya M8*8H	7
14.	Transzport kerék	2	39.	Nejlon anya M6*6H	1
15.	Habszivacs 1	2	40.	Lapos alátét $\varphi 10*\varphi 20*2,0$	2
16.	Habszivacs 2	2	41.	Lapos alátét $\varphi 8,5*\varphi 14*1,5$	10
17.	Első távtartó	2	42.	Lapos alátét $\varphi 6,5*\varphi 13*1.5$	2
18.	Hátsó távtartó	2	43.	L kulcs S5	1
19.	Állítható láb	2	44.	S kulcs S13, S14, S17	1
20.	Csap	2	45.	Első henger	1
21.	Feszültség szabályzó csap	1	46.	Hátsó henger	1
22.	Motor takaró	1	47.	Első henger tengelye	1
23.	Hátsó henger záró	2	48.	Hátsó henger tengelye	1
24.	Fogantyú takaró (bal)	2	49.	Rugó	1
25.	Fogantyú takaró (jobb)	2			

# Összeszerelési útmutató

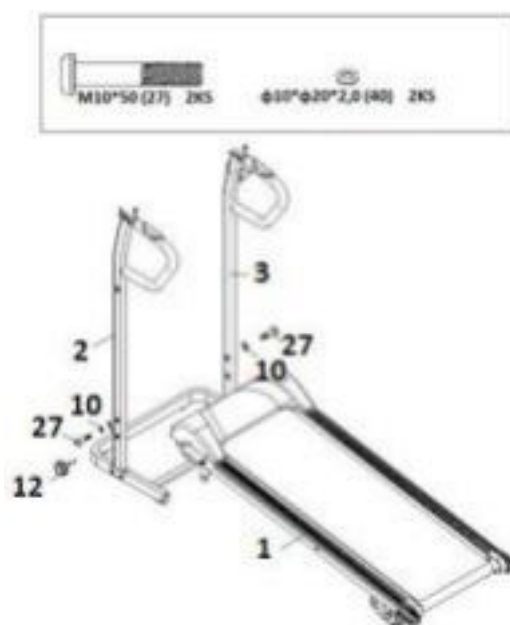
## 1 Lépés

Vegye ki a dobozból az alapot (4) helyezze a földre. Ball oszlop (2) a jobb oszlop (3) erősítse az alaphoz (4) csavar segítségével (33), alátéttel (41) és az anyával (38).



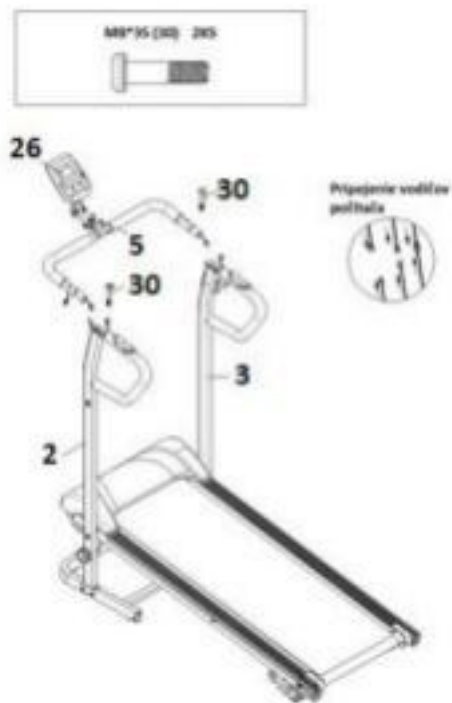
## 2 lépés

A fő keretet (1) rögzítse a ball oszlophoz (2) és a jobbhoz is (3) imbusz csavarral (27) alátéttel (40) minden oszlopba



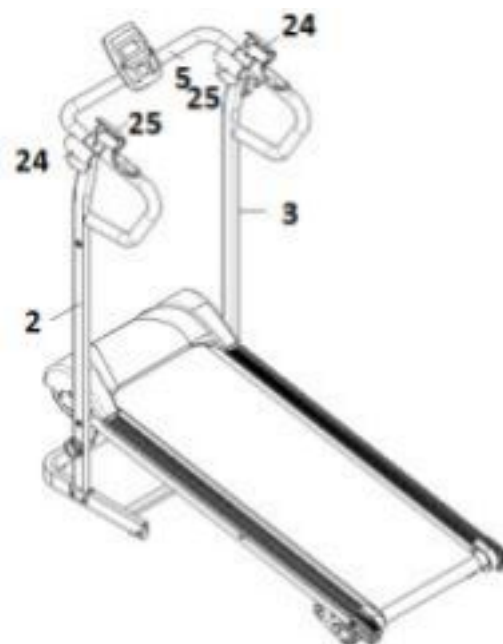
### 3 Lépés

A szenzor csatlakoztatása után rögzítse a számítógép keretet (5) a ball (2) és a jobb oszlophoz (3) imbusz kulccsal (30). Csatlakoztassa a vezetékét a számítógép oszlophoz (5) tegye helyére a számítógépet.



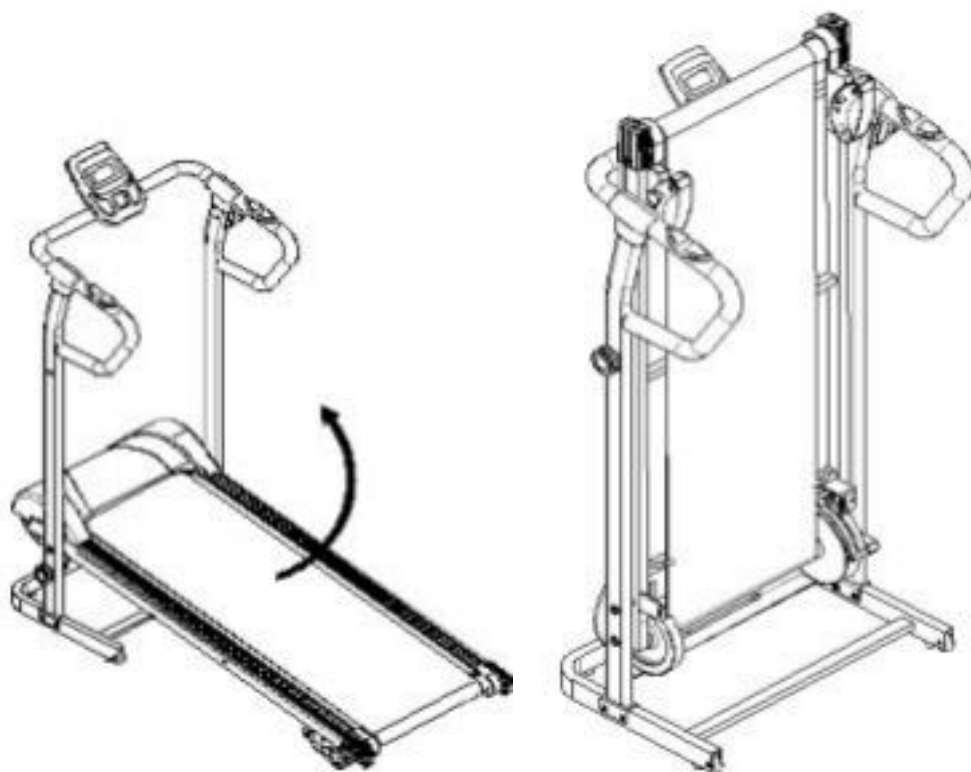
### 4 Lépés

Rögzítse a ball fogantyú takarót (24) a ball oszlopra (2) és a jobb fogantyú takarót (25) a jobb oszlopra (3).





## Futópad összecukása



A futópadod használat után csukja össze a zárócsappal (12).

## Dőlésszög beállítása

Három fokozata van a dőlésszögnek. Húzza ki a biztonsági csapot (20) állítsa be a dőlésszöget és tegye vissza a csapot (20). *Megjegyzés:* a biztonsági csapoknak mindkét felén egyformán kell lenniük.



## Futópád beállítása

Ha a szalag túl laza vagy szoros lazítsa meg vagy húzza meg a ball és jobb imbusz csavarral a kívánt hatás érdekében. A szalag a gyártás során be lett állítva, de hosszú használat után az állapota változhat

