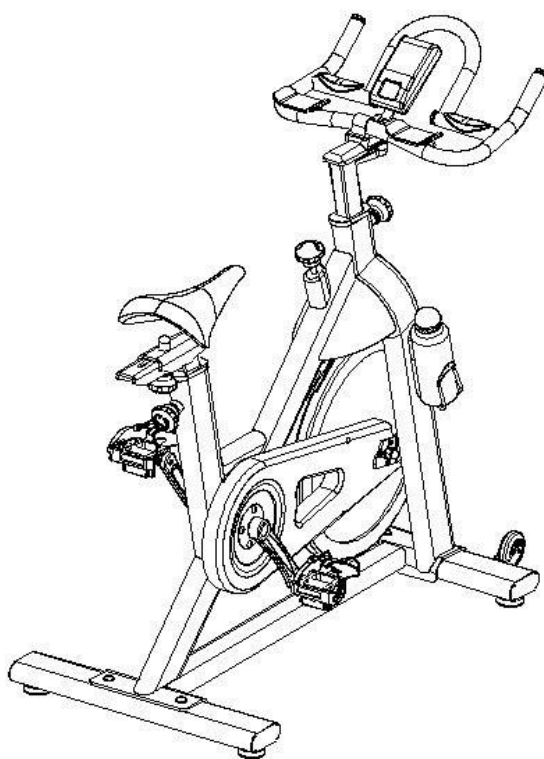




DIADORA



Használati útmutató: Fassi R25 PRO fitness kerékpár

Tisztelt vásárlók,

Örülünk, hogy a készülék márkája mellett döntött. Diadora. Ezt a minőségi terméket otthoni használatra tervezték, és az EN 957-1 / 6 európai szabvány szerint tesztelték. A készülék összeszerelése előtt figyelmesen olvassa el a használati utasítást. Tartsa meg ezt a kézikönyvet a készülék működésével kapcsolatos későbbi hivatkozásokhoz.

Sok szórakozást és sikert kívánunk az edzéshez.

Az ön Diadora - csapata

Garancia

Minőségi termékek A Diadorát otthoni fitness edzésre tervezték és tesztelték. Ez az eszköz megfelel az EN 957 európai szabványnak. Anyag- és feldolgozási hibák esetén ez jelöli. Diadora 2 év garancia.

A garancia nem vonatkozik a készülék nem megfelelő kezeléséből eredő kopott alkatrészekre és károkra. Panasz esetén forduljon az eladóhoz.

A jótállási időszak az értékesítés napján kezdődik. (Ezért őrizze meg a vásárlás igazolását).

Ugyfélszolgálat

Jegyezze fel a termék pontos nevét és sorozatszámát, hogy a legjobban segítsünk Önnek a készülékével kapcsolatos problémák megoldásában. Ezeket az információkat a termék alján található címkén találja meg.

Model megnevezése:

Széria szám:

Használaton kívül helyezés

A Diadora újrahasznosítható. Kérjük, hogy élettartama végén adja vissza készülékét egy hulladékgyűjtő helyre (vagy kijelölt helyre).



Elérhetőség

Duvlan s.r.o.

Textilná 5/897

957 01 Bánovce nad Bebravou e-

mail: servis@duvlan.com

web: www.duvlan.com

Utasítások

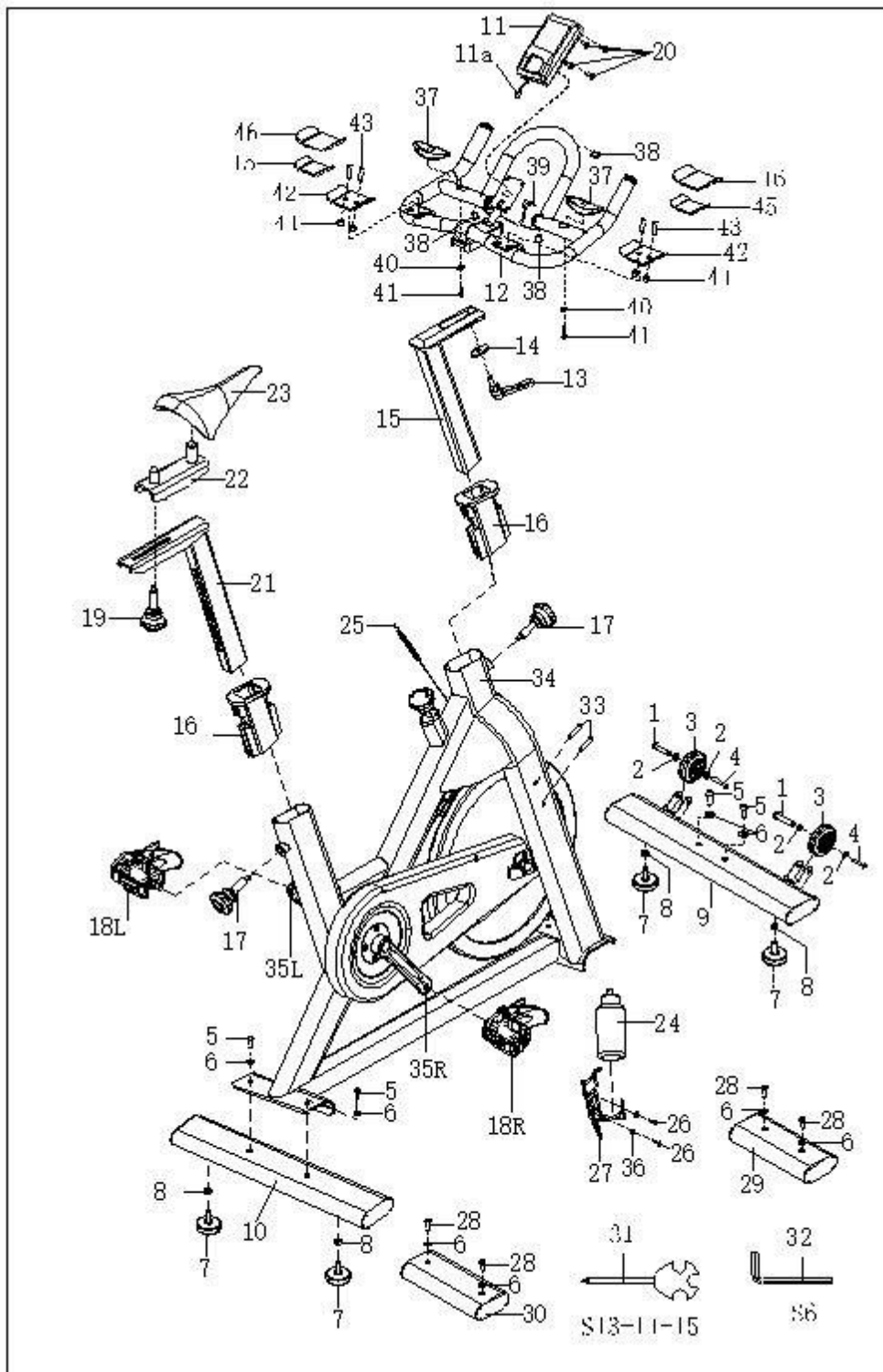
Ez a kezelési útmutató csak az ügyfél számára készült. zn. A Diadora nem vállal felelősséget a termék fordításából vagy műszaki változtatásaiból eredő hibákért.

FONTOS BIZTONSÁGI INFORMÁCIÓK

Kérjük, a telepítés és az első használat előtt olvassa el részletesen a használati utasítást. Fontos információkat fog megtudni a készülék biztonságáról, megfelelő használatáról és karbantartásáról. Őrizze meg ezt az üzemeltetési utasítást a jövőbeni javítások, karbantartások vagy alkatrészek megrendelésekor.

- Alkalmazási terület: Ezt a készüléket otthoni használatra tervezték és tesztelték max. **120 kg**.
- A készüléket otthoni használatra tervezték. HC alkalmazás és pontossági osztály (STN EN 957-10 szabvány). Az eszköz kereskedelmi használatára az eszközre nem vonatkozik a jótállás, és a gyártó nem vállal felelősséget az eszközért. Nem terápiás képzésre szánták.
- Eszközleírás: A nagyobb / alacsonyabb pedálssebesség magasabb / alacsonyabb teljesítményhez vezet.
- Eszköz-funkció: Az ellenállás az ellenállás-szabályozó elforgatásával változtatható.
- Felhasználási terület: A készüléket felnőttek képzésére tervezték. Győződjön meg arról, hogy a gyerekek csak felnőtt felügyelete mellett edzenek ezen az eszközön.
- Felszerelés-környezet: Figyelmeztesse a veszélyben járókat, pl. mozgó alkatrészek felszabadulása edzés közben.
- Eszköz-környezet: Biztosítson elegendő helyet a készülék biztonságos használatához. A gép közelében min. Szabad területnek kell lennie. 0,6 m. Eszköz-környezet: Helyezze a készüléket csúszásmentes felületre.
- Eszköz-környezet: Győződjön meg arról, hogy semmilyen folyadék, beleértve a test izzadását sem kerül a készülékbe vagy annak elektromos részébe.
- Készülék-környezet: A készüléket beltérben használja, és óvja nedvességtől és portól. Ne helyezze a készüléket garázsba, fedett verandára vagy víz közelébe.
- Felhasználói egészség: Egészségügyi szövődmények és korlátozások esetén konzultáljon orvosával az edzésről. Meg fogja mondani, hogy melyik edzés alkalmas az Ön számára.
- Felhasználói egészség: A szakszerűtlen edzés és képességeinek túlértékelése károsíthatja egészségét.
- Felhasználói egészség: Ha hányinger, mellkasi fájdalom vagy légszomj tapasztal edzés közben, azonnal hagyja abba az edzést és forduljon orvoshoz.
- Felhasználói egészség: Csak akkor kezdje el az edzést, ha meggyőződött arról, hogy a készülék megfelelően van-e felszerelve és beállítva.
- Készülék előkészítése: Az eszköz telepítésekor pontosan kövesse a telepítési utasításokat.
- Felszerelés előkészítése: Csak megfelelő eszközöket használjon, és szükség esetén kérjen segítséget egy másik személytől.
- Felszerelés-előkészítés: Csak az eredeti Diadora alkatrészeket használja (lásd a listát)

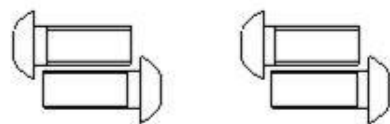
- Felszerelés előkészítése: Húzza meg szorosan az összes állítható alkatrészt, hogy megakadályozza, hogy az edzés közben fellazuljanak. Használati utasítás: A biztonságos és hatékony képzés érdekében kövesse a kézikönyv utasításait.
- Használati utasítás: Ne használja a készüléket meztláb vagy laza cipővel.
- Használati utasítás: Az összeszerelés / szétszerelés során ellenőrizze, hogy a mozgó alkatrészek megfelelő helyzetben vannak-e és rögzítve vannak-e.
- Használati utasítás: A készülék helyzetének biztosításához használja a hátsó láb magasságának beállítását.
- Használati utasítás: Győződjön meg arról, hogy az első szállító kerekek megfelelő helyzetben vannak (lásd az utasításokat).
- Berendezések karbantartása: Rendszeresen ellenőrizze az egész berendezést, különösen a csavarokat és anyákat 1-2 havonta. Ez különösen az ülés és a kormány biztonsági csavarjára vonatkozik.
- Berendezés karbantartása: A helytelen beavatkozások és javítások (az eredeti alkatrészek szétszerelése, a nem megfelelő alkatrészek összeszerelése stb.) Veszélyt jelenthetnek a felhasználóra.
- Berendezés karbantartása: A sérült alkatrészek veszélyeztethetik az Ön biztonságát és befolyásolhatják a berendezés élettartamát. Azonnal cserélje ki a kopott és sérült részeket, vagy hagyja abba a készülék használatát.
- Berendezések karbantartása: Csak az eredeti Diador alkatrészeket használja.
- VIGYÁZAT: A pulzusérzékelők pontatlanok lehetnek. A test túlzott megterhelése súlyos sérüléshez vagy halálhoz vezethet. Ha fájdalmat érez, azonnal hagyja abba a testmozgást.
- Gyakorlás után fordítsa el a feszítőkart az óramutató járásával megegyező irányba (+), hogy növelje a feszültséget, és megakadályozza, hogy a pedálok tovább forduljanak és senkit ne sértsenek meg.
- Szobakerékpár rögzített keréssel
- A szobakerékpár súlya: 60,5 kg
- Teljes méretek: L116 x Sz 57 x H122 cm



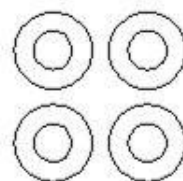
Alkatrész lista

| S.sz. | Megnevezés | DB |
|-------|--|----|
| 1 | Csavar $\Phi 7.8 \times 30 \times M6 \times 15 \times S5$ | 2 |
| 2 | Csapágy 608ZZ $\Phi 8$ | 4 |
| 3 | Csiga $\Phi 71 \times \Phi 19 \times 24$ | 2 |
| 4 | Csavar $M6 \times 12 \times S5$ | 2 |
| 5 | Csavar $M10 \times 25 \times S6$ | 4 |
| 6 | Alátét $d10 \times \Phi 20 \times 2.0$ | 8 |
| 7 | Alátét $M10 \times 30 \times \Phi 52 \times 49$ | 4 |
| 8 | Anyá $M10 \times H7 \times S17$ | 5 |
| 9 | Elülső stabilizátor | 1 |
| 10 | Hátsó stabilizátor | 1 |
| 11 | Számítógép ST 6504-71 | 1 |
| 12 | Kormány | 1 |
| 13 | L Csavar $90 \times \Phi 21$ | 1 |
| 14 | Alátét $d10 \times \Phi 40 \times 4$ | 1 |
| 15 | Kormány oszlop | 1 |
| 16 | Foglalat PT100*40 | 2 |
| 17 | Csavar $\Phi 58 \times 97 \times M16 \times 1.5 \times 42$ | 2 |
| 18L/R | Pedál JD-308 9/16 | 2 |
| 19 | Csavar $M10 \times 22 \times \Phi 19 \times 35 \times \Phi 58$ | 1 |
| 20 | Csavar $M5 \times 10$ | 4 |
| 21 | Ülésrúd | 1 |
| 22 | Üléstartó | 1 |
| 23 | Ülés (6801) | 1 |
| 24 | Üveg $\Phi 73 \times 210$ | 1 |
| 25 | Érzékelő | 1 |

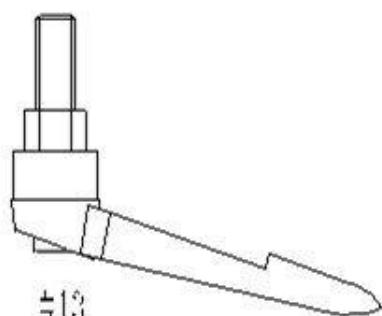
| | | |
|--------|----------------------------|---|
| 26 | Csavar M5*12*Φ8.5 | 2 |
| 27 | Üveg tartó | 1 |
| 28 | Csavar M10*16*S6 | 4 |
| 29 | Elülső stabilizátor takaró | 1 |
| 30 | Hátsó stabilizátor takaró | 1 |
| 31 | Kulcs S13-14-15 | 1 |
| 32 | Imbuszkulcs S6 | 1 |
| 33 | Csavar M5*40 | 2 |
| 34 | Főkeret | 1 |
| 35 L/R | Forgattyú | 2 |
| 36 | Alátét d5*Φ13*1 | 2 |
| 37 | Kézi érzékelő | 2 |
| 38 | Dugó Φ12*11*Φ3 | 3 |
| 39 | Érzékelő kábel | 1 |
| 40 | Alátét d6*Φ12*1 | 2 |
| 41 | Csavar ST4*19*Φ7 | 2 |
| 42 | Dugó t2.5*60 | 2 |
| 43 | Csavar M8*20*Φ14.5 | 4 |
| 44 | Anyá M8*H16*S13 | 4 |
| 45 | Tépőzár 102*52 | 2 |
| 46 | Alátét 110*65 | 2 |



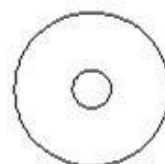
≠5
M10*25*S6 4PCS



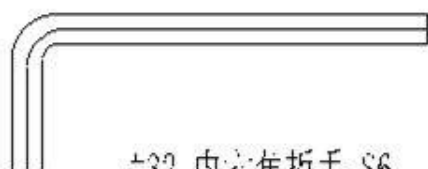
≠6
d10*Φ20*2 4PCS



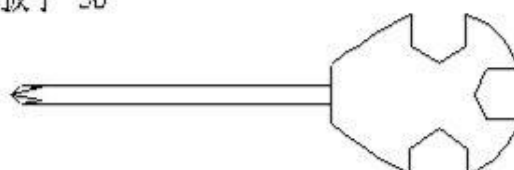
≠13
90*Φ21 1PCS



≠14
d10*Φ40*4 1PCS



≠32 内六角扳手 S6

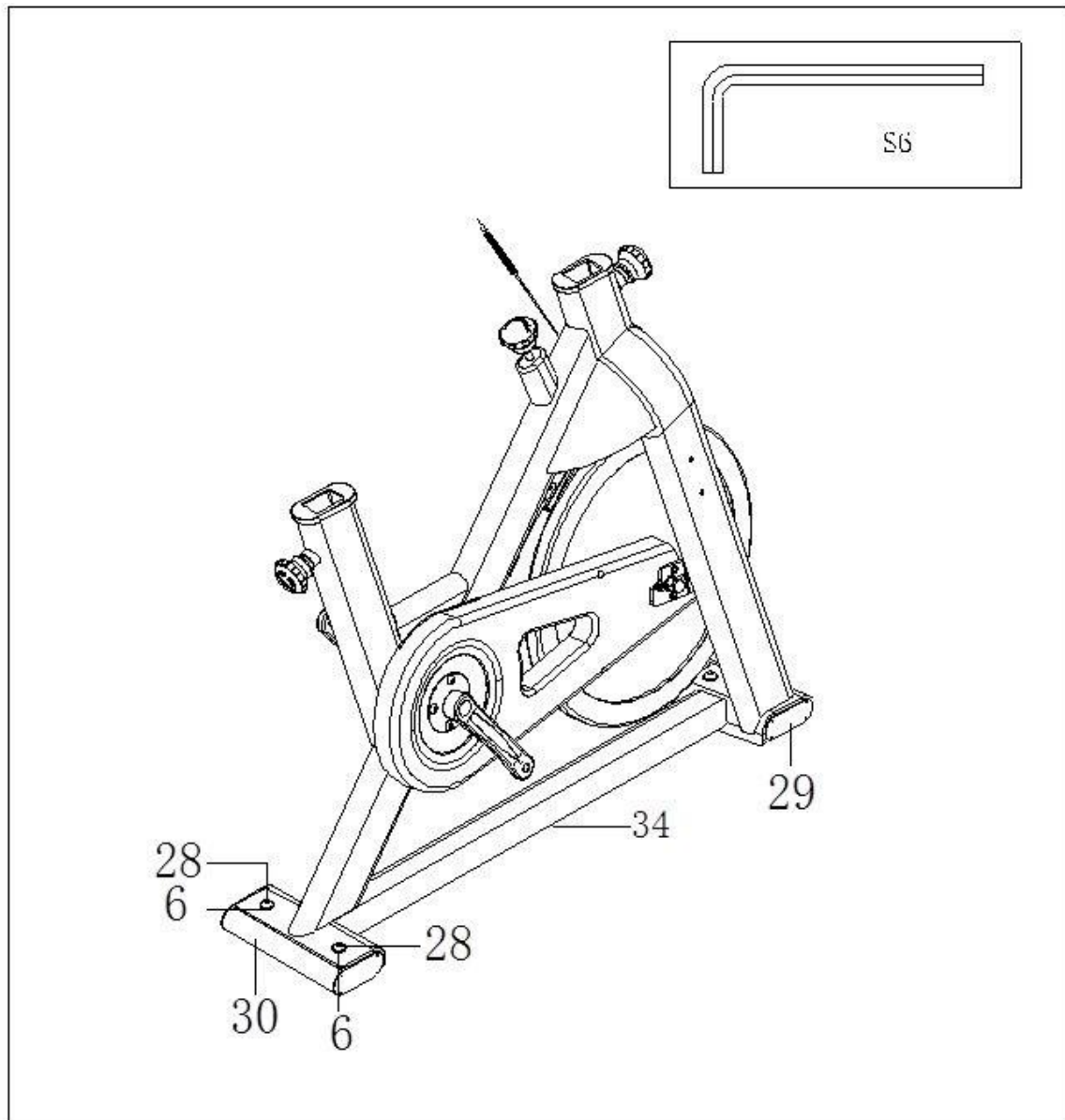


≠31 十字呆扳手 S13 11 15

Összeszerelés

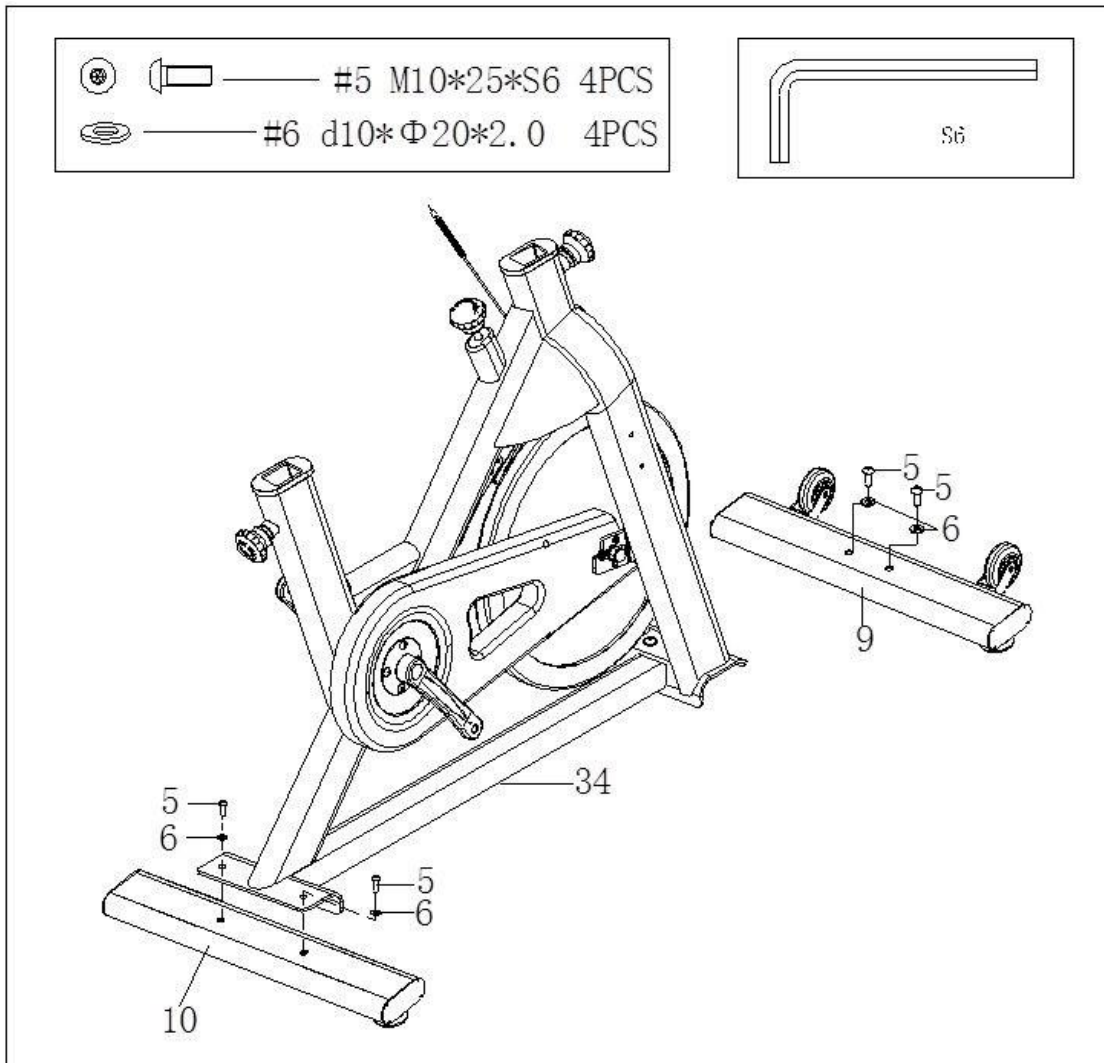
1.lépés

1. Csavarja ki a csavart (28) a csavarkulccsal (32), távolítsa el az alátétet (6), az első stabilizátor fedelét (29) és a hátsó stabilizátor fedelét (30).
2. Helyezze be a csavart (28), az alátétet (6), az első stabilizátor fedelét (29) és a hátsó stabilizátor fedelét (30)



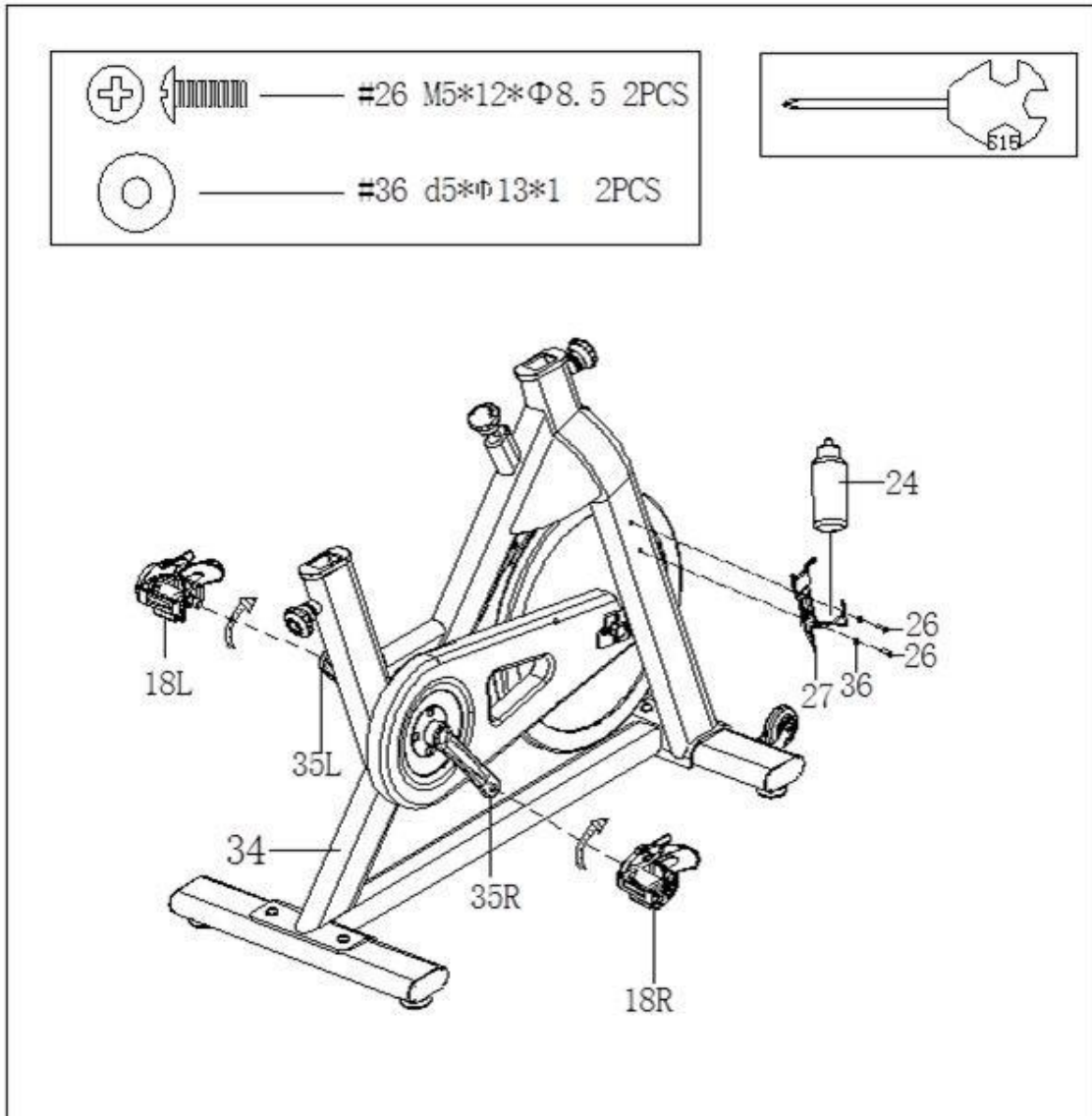
2.lépés

Rögzítse az első stabilizátort (9) és a hátsó stabilizátort (10) a főkereten (34) a csavarral (5) és az alátéttel (6).



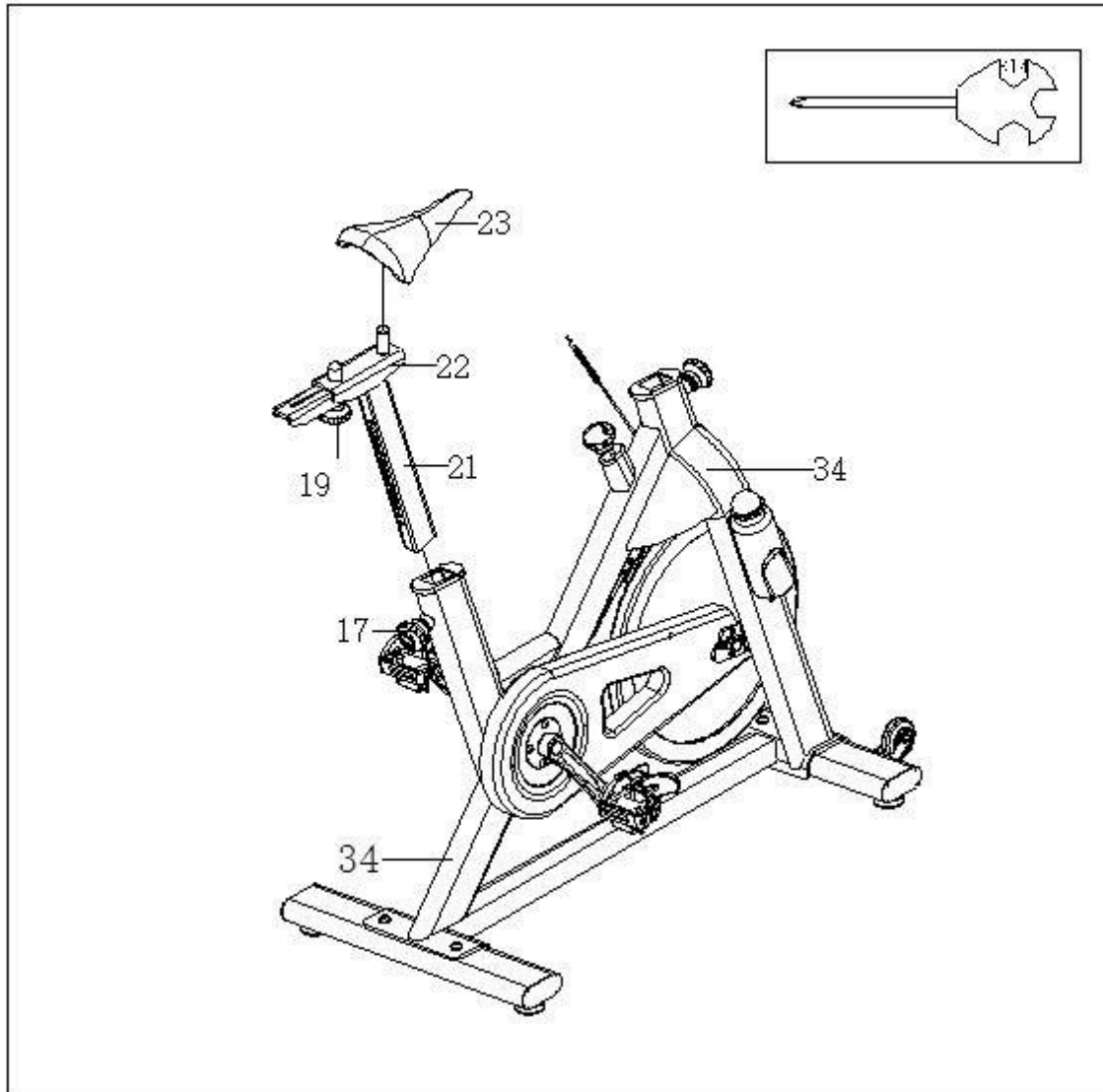
3.lépés

1. Rögzítse a palacktartót (27) a főkerethez (34) a csavarral (26) és az alátéttel (36), majd helyezze a vizes palackot (24) a tartóra (27).
2. Csatlakoztassa a pedált (18L / R) a hajtókarhoz (35L / R), a csavarkulccsal (31).



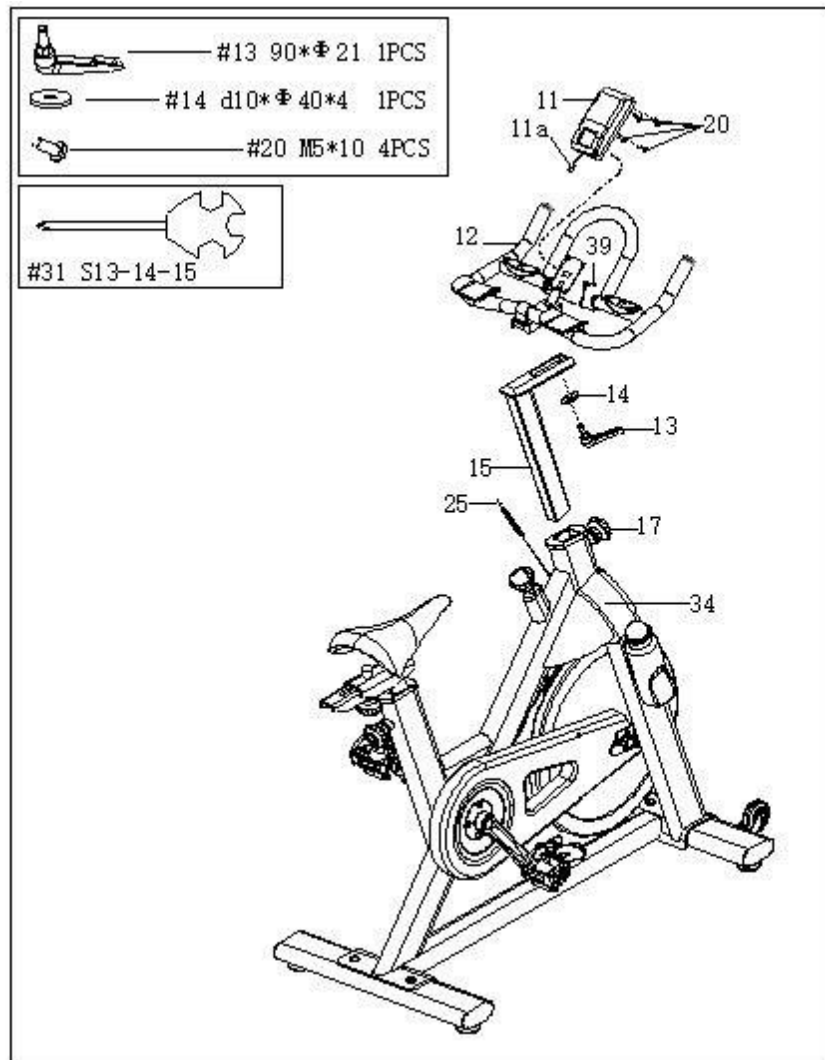
4.lépés

1. Lazítsa meg a csavart (17), helyezze az üléstartót (21) vízszintesen a főkeretbe (34), állítsa be a megfelelő helyzetbe és húzza meg.
2. A kulccsal (31) rögzítse az ülést (23) az ülés aljához (22).
3. Lazítsa meg a csavart (19), állítsa az ülésoszlopot (21) a megfelelő helyzetbe és húzza meg.



5.lépés

1. Lazítsa meg a csavart (17), helyezze a kormánytalpat (15) a főkeretbe (34), állítsa be a megfelelő helyzetbe és húzza meg.
2. Állítsa a kormányt (12) a megfelelő helyzetbe, és rögzítse a kormányt (12) a kormány aljához (15) az alátéttel (14) és az L alakú csavarral (13).
3. Csatlakoztassa a számítógépet (11) a kormány rögzítésére (12) a csavarral (20).
4. Csatlakoztassa az érzékelőt (25) a számítógép kábeléhez (11), majd csatlakoztassa a kézi impulzus érzékelő kábelét
5. (39) a számítógép hátulján lévő lyukba (11).



Számítógép

| | |
|----------|--|
| MODE | Nyomja meg a gombot az értékek megerősítéséhez. |
| SET | Nyomja meg a gombot az érték beállításához: idő, távolság, kalória és pulzus. |
| RESET | Tartsa nyomva a gombot 2 másodpercig a bevitt értékek alaphelyzetbe állításához. |
| RECOVERY | Nyomja meg a gombot a pulzus állapotának ellenőrzéséhez. |

Funkciók

SCAN: TIME → DISTANCE → CALORIES → PULSE → RPM / SPEED

RPM: Megjeleníti a percenkénti fordulatszámot. Az RPM és a sebesség az edzés kijelzőjén hat másodpercenként változik.

SPEED: Megjeleníti a sebesség edzését.

TIME: 1. Nyomja meg a "SET" gombot az edzésidő 00:00 és 99:00 perc közötti beállításához a visszaszámlálás funkcióval.

2. Ha egyetlen gombot sem nyom meg, az edzés ideje automatikusan

megjelenik. DISTANCE: 1. Nyomja meg a "SET" gombot a 0:00 és 99:50 km közötti távolság beállításához a visszaszámlálás funkcióval.

2. Ha egyetlen gombot sem nyom meg, a megtett távolság automatikusan

megjelenik. CALORIES: 1. Nyomja meg a "SET" gombot a 0 - 9990 kalória beállításához visszaszámláló funkcióval.

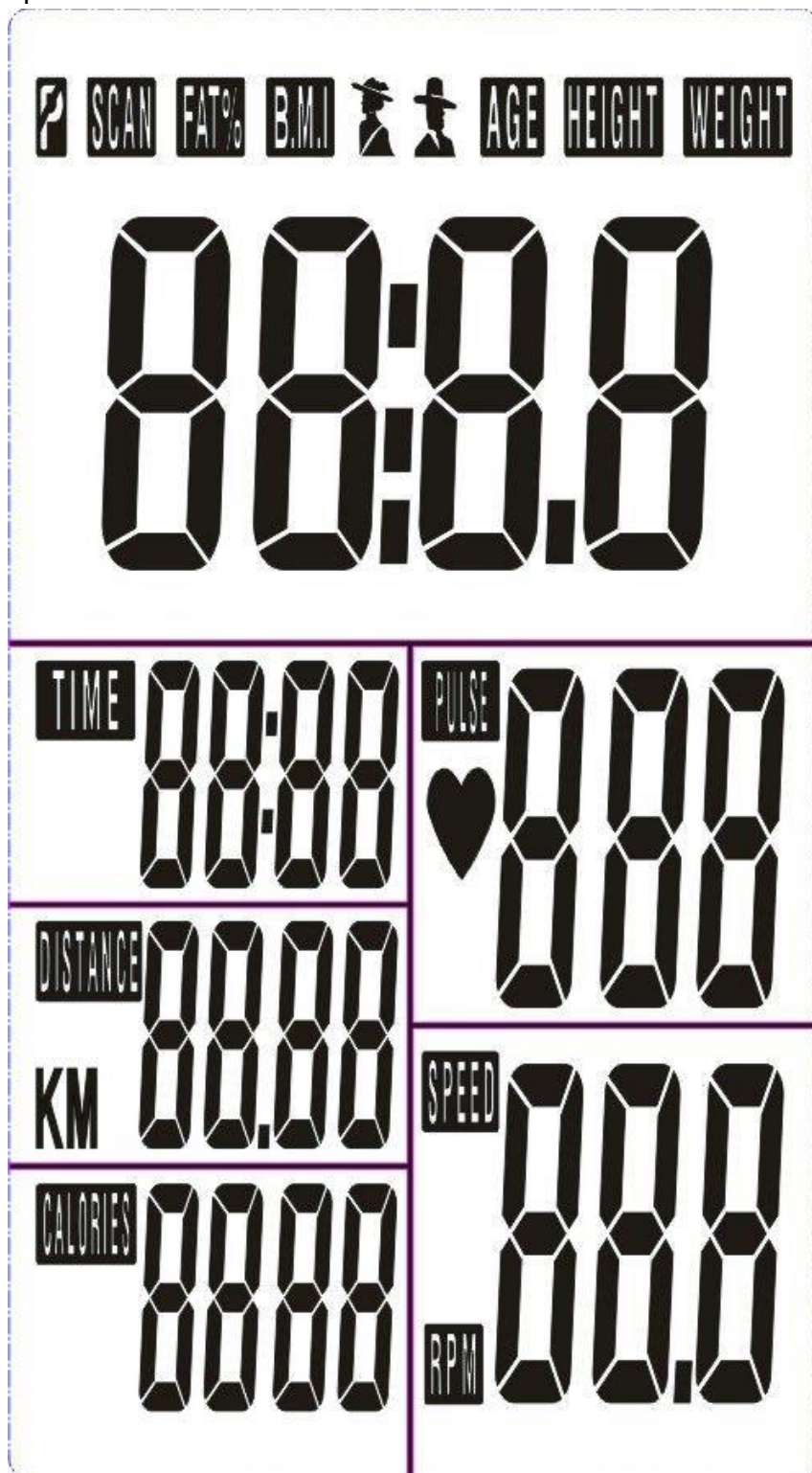
2. Ha egyetlen gombot sem nyom meg, az égetett kalóriák automatikusan

megjelennek. PULSE: A felhasználó beállíthatja a kívánt pulzusszámot.

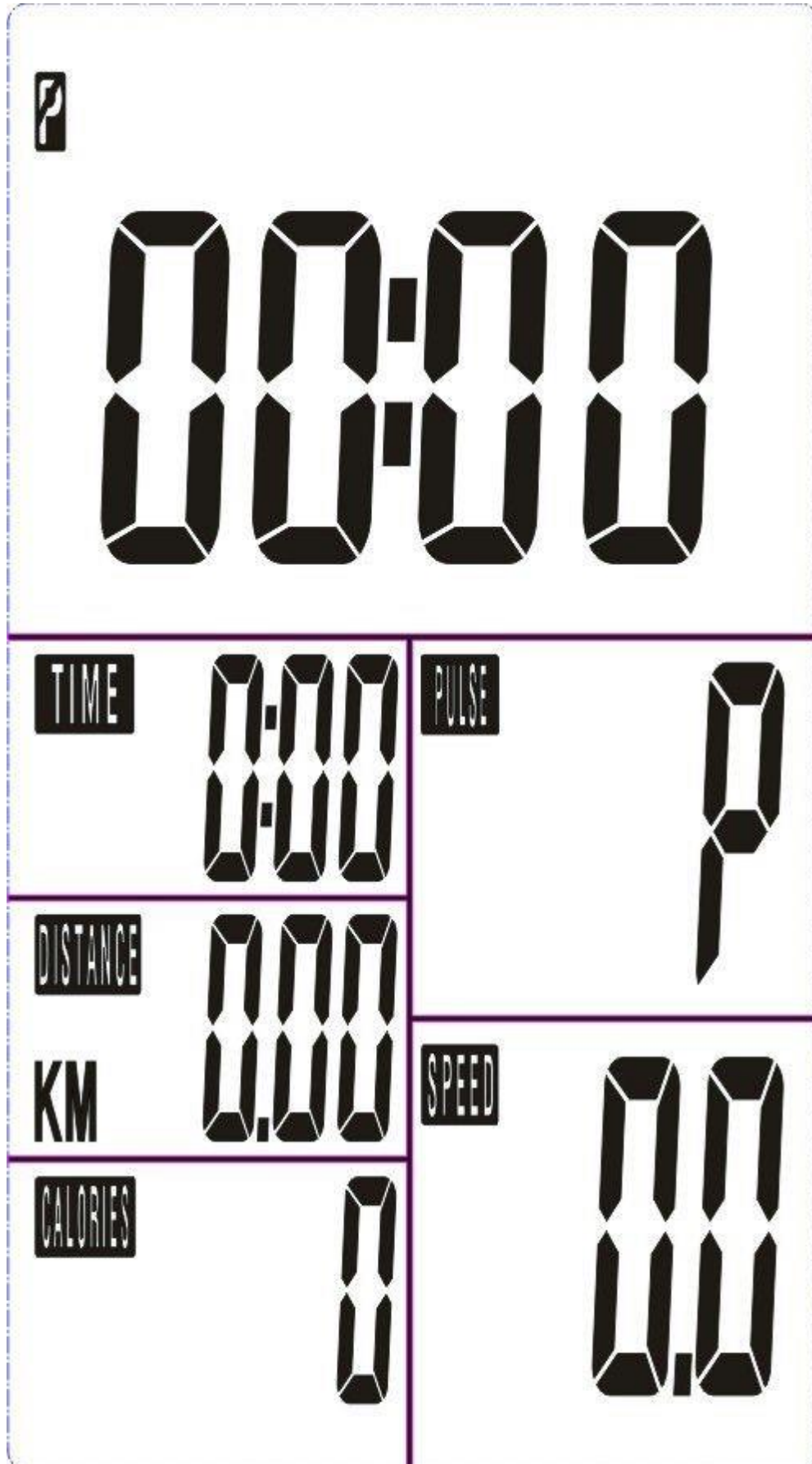
Üzemeltetés:

1. Helyezzen be két 1,5 V-os elemet, az "A ábra" megjelenik a képernyőn, és a számítógép sípol. A sípolás után a kijelző hasonló lesz a "B ábrához".

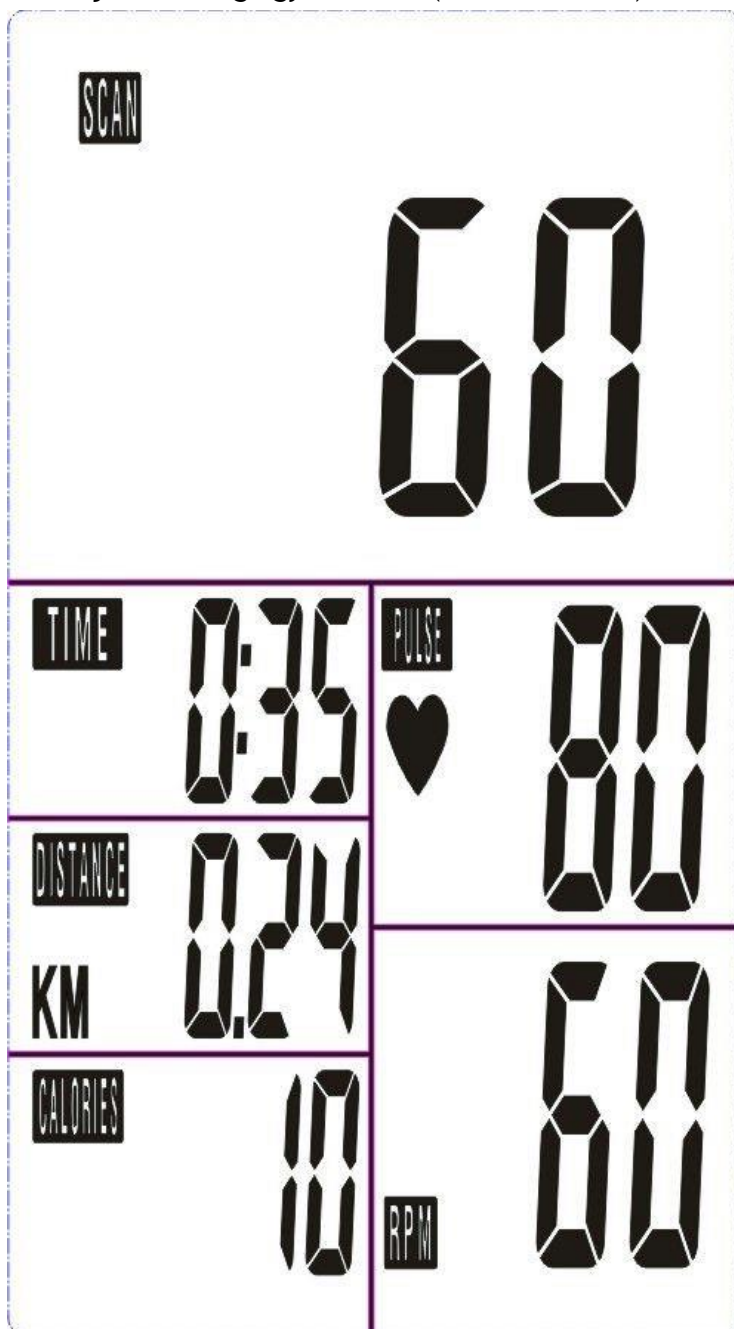
Kép A



Kép B



1. Az értékek: idő, távolság, kalória és impulzus beállításához lépjen be a kívánt funkcióba: nyomja meg a "SET" gombot az érték beállításához, majd nyomja meg a "MODE" gombot a megerősítéshez.
2. A pedálozástól kezdve az idő, a távolság és a kalóriaértékek a C. ábrán látható módon kezdenek számolni. Ha beállított egy célt (idő, távolság vagy kalória), a funkció elkezd visszaszámolni. Amint eléri a nullát, a számítógép sípol.
3. Nyomja meg a "MODE" gombot a megerősítéshez.
4. A SCAN RPM / SPEED / TM / DIST / CAL / PULSE üzemmódban ez 6 másodpercenként jelenik meg egymás után (lásd a C. ábrát). C. ábra



1. Az egyes funkciók megjelenítéséhez megnyomhatja a "MODE" gombot is.

2. RECOVERY:

(1) Az impulzusok helyreállítása és tesztelése egy perc alatt.

(2) A visszaállításhoz nyomja meg a "RECOVERY" gombot. A visszaszámlálás "0:60" -tól kezdődik. A visszaszámlálás végén a monitor az F1 - F6 értéket mutatja. Ahol az F1 a legjobb érték és az F6 a legrosszabb érték. ,

F1 KIVÉTELES

F2 KIVÁLÓ

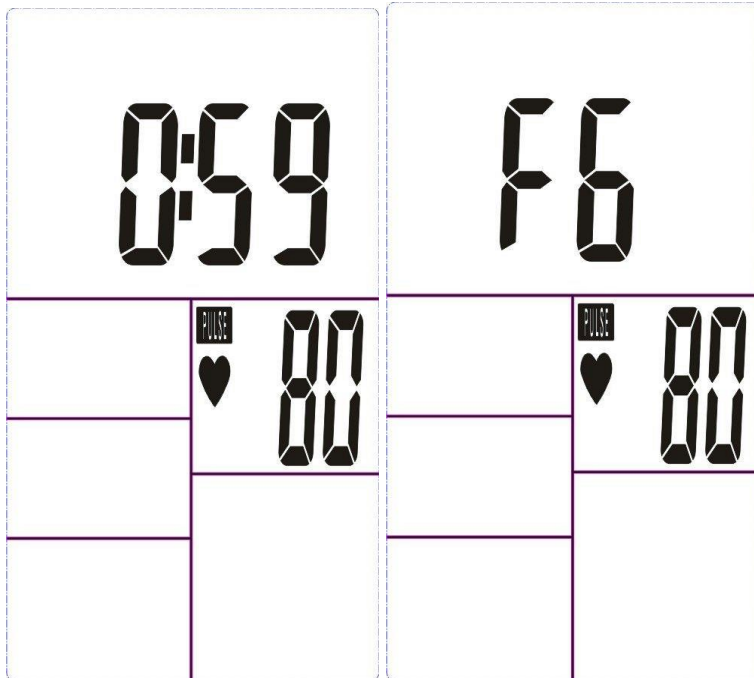
F3 JÓ

F4 ÁTLAG

F5 ÁTLAG ALATT

F6 ROSSZ

(1) Az alábbi adatok arra mutatnak példát, hogyan jelenik meg a helyreállítás a monitoron.



(2) Ha a helyes visszaszámlálás befejeződött, vagy nem észlelt pulzusszámot, a számítógép megjeleníti az F6-ot.

(3) Ha a visszaszámlálás vége előtt megnyomja a Helyreállítás gombot, a számítógép visszatér a főmenübe

Megjegyzés:

1. A számítógép 4 perc inaktivitás után automatikusan kikapcsol. A bekapcsoláshoz nyomja meg bármelyik gombot.
2. Ha számítógépe nem a megfelelő értékeket jeleníti meg, cserélje ki az elemeket.