



[HU / Használati utasítás / AC Milan Silent 7K WIFI Smart Home](#)

[HU / Használati utasítás / AC Milan Silent 9K WIFI Smart Home](#)

[HU / Használati utasítás / AC Como 12K](#)

Hogy működik a légkondicionáló berendezés?

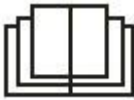
Az alacsony nyomás hideg levegőt ad. A légkondicionáló fő eleme a hűtőfolyadék, amely alacsony nyomás hatására gázzá alakul. Ez a folyamat "hideget hoz létre", amely átkerül a belső részre, miközben a meleg levegőt kívül tartja. A folyékony hűtőfolyadék áthalad a tágulási szelepen és a csővezetéken, ahol a nyomás alacsony.

A hűtőfolyadék elpárolog és gázzá alakul. Ez a folyamat elnyeli a hőt a környezetéből és lehűti a csővezetékét. A ventilátor hideg levegőt fúj a helyiségbe. A gáz áthalad egy kompresszoron, amely növeli a nyomást és folyadékká alakítja a gázt. Ebben a folyamatban hő szabadul fel, amelyet ventilátor fúj a csővezetékbe, a forró levegő eltávolítása érdekében. A termosztát kikapcsolja az egységet, ha a beltéri levegő elég hideg.

1. Biztonsági utasítások



Gyúlékony anyag. Ez a készülék R290 / propán gyúlékony hűtőközeget tartalmaz.



Olvassa el a használati utasítást.



Olvassa el a műszaki kézikönyvet.



A biztonsági információkat ebben a kézikönyvben találja meg.

Biztonsági információk

A készülék üzembe helyezése és használata előtt figyelmesen olvassa el a mellékelt utasításokat. A gyártó nem vállal felelősséget, ha a berendezés nem a megfelelő módon lett beüzemelve, így a használata meghibásodást és kárt okoz. A használati utasításokat mindig tartsa a készüléknél, a későbbi használat érdekében.

Gyerekek és veszélyeztetett személyek biztonsága érdekében

Figyelem

Sérülés vagy tartós fogyatékoság veszélye.

Ezt a készüléket 8 éves vagy annál idősebb gyermekek, valamint csökkentett fizikai, érzékszervi vagy szellemi képességekkel, vagy tapasztalatok és ismeretek hiányával rendelkező személyek használhatják, feltéve, hogy felügyeletet vagy utasítást kaptak a készülék biztonságos használatával kapcsolatban és megértették az ezzel járó veszélyeket.

Ne engedje, hogy a gyermekek játszanak a berendezéssel.

A 3 évesnél fiatalabb gyermekeket távol kell tartani a berendezés elérhetőségétől, kivéve, ha állandó felügyelet alatt állnak. Az összes csomagolás gyermekektől elzárva tartandók.

A készülék tisztítását és karbantartását gyermekek, felügyelet nélkül nem végezhetik.

Általános biztonsági előírások

Ezt a készüléket háztartásokban és hasonló helyeken használják, mint például: hálószoba, nappali, konyhai helyiségek, üzletekben, irodákban és más munkakörnyezetekben. A típus matrica a légkondicionáló oldalán vagy hátulján található. Ne akadályozza a szabad légáramlást a szellőzőnyílásoknál.

A leolvasztási folyamat felgyorsításához ne használjon más eszközöket, mint a gyártó által ajánlottak. A készüléket nem szabad olyan helyiségben tárolni, ahol tűzforrások, hőt kibocsájtó készülékek vannak (például: nyílt láng, működő gázberendezés vagy elektromos fűtőberendezés). Ne szűrje át és ne gyújtsa fel. Ne feledje, hogy a hűtőközegeknek szagtalanoknak kell lenniük. Ne használjon vízpermetet vagy gőzt a készülék tisztításához. Tisztítsa meg a készüléket nedves, puha rongyal. Csak semleges tisztítószeret használjon. Ne használjon súrolószert, súroló kefét, oldószert vagy fémtárgyat. Ha a tápkábel megsérült, a veszély elkerülése érdekében a gyártónak, a hivatalos szervizközpontnak vagy hasonlóan képzett személynek kell kicserélnie.

BIZTONSÁGI UTASÍTÁSOK

Telepítés

Figyelmeztetés

Ezt az eszközt csak szakképzett személy telepítheti. Távolítson el minden csomagolást. Ne telepítse és ne használja a készüléket. A készüléket 4 m²-nél nagyobb, padlóval rendelkező helyiségben kell beüzemelni, működtetni és tárolni. Kövesse a készülékhez mellékelt telepítési utasításokat. A készülék mozgatásakor mindig legyen óvatos, mivel nehéz. Mindig használjon védőkesztyűt. Ne feledje, hogy a hűtőközegeknek szagtalanoknak kell lenniük.

Ügyeljen arra, hogy a levegő keringessen a készülék körül. Várjon legalább 4 órát, mielőtt csatlakoztatja a készüléket az áramforráshoz. Ez lehetővé teszi az olaj visszatérését a kompresszorba. Ne telepítse radiátorok vagy más hőszugárzók közelébe. Ne telepítse a készüléket olyan helyre, ahol közvetlen napfény van.

Elektromos csatlakozás

Figyelmeztetés

Tűz és áramütés veszélye. A készüléket földelt csatlakozóaljzathoz kell csatlakoztatni. Ellenőrizze, hogy a típus matricán feltüntetett elektromos információk megegyeznek-e az áramellátással. Ha nem, forduljon villanyszerelőhöz.

Mindig megfelelően telepített túlfeszültség-biztosító aljzatot használjon. Ne használjon többdugós adaptereket és hosszabbítókat. Ügyeljen arra, hogy ne károsítsa az elektromos alkatrészeket (pl. hálózati csatlakozó, hálózati kábel). Az elektromos alkatrészek cseréjéhez forduljon hivatalos a szervizhez vagy villanyszerelőhöz. A hálózati kábelnek a hálózati csatlakozó szintje alatt kell maradnia. A hálózati csatlakozót csak a telepítés végén csatlakoztassa a hálózati aljzathoz. A telepítés után ellenőrizze, hogy a hálózati csatlakozó elérhető-e.

Ne húzza a tápkábelt a készülék leválasztásához. Mindig húzza ki a hálózati csatlakozót.

Használat

Figyelmeztetés

Sérülés, égési sérülés, áramütés vagy tűz veszélye. Ne módosítsa az eszközt. Vigyázzon, hogy ne károsítsa meg a hűtőkört. Propánt (R290) tartalmaz, amely magas szintű környezetszennyező földgáz.

Ez a gáz gyúlékony.

Ha a hűtőkör megsérült, győződjön meg arról, hogy a helyiségben nincs láng vagy gyújtóforrás. Szellőztesse ki a helyiséget. Tartsa távol a gyúlékony termékeket vagy a nedves gyúlékony tulajdonságokkal rendelkező tárgyakat a készüléktől.

Ártalmatlanítás

Figyelmeztetés

Sérülésveszély.

Válassza le a készüléket az elektromos hálózatról. Vágja le a tápkábelt és dobja ki.

A készülék hűtőköre ózonbarát. A készülék megfelelő ártalmatlanításával kapcsolatos információkról az önkormányzatnál érdeklődhet. Ne károsítsa meg a hűtőegység alkatrészeit, amely a hőcserélő közelében található.

2. Telepítés

ELSŐ HASZNÁLAT ELŐTT

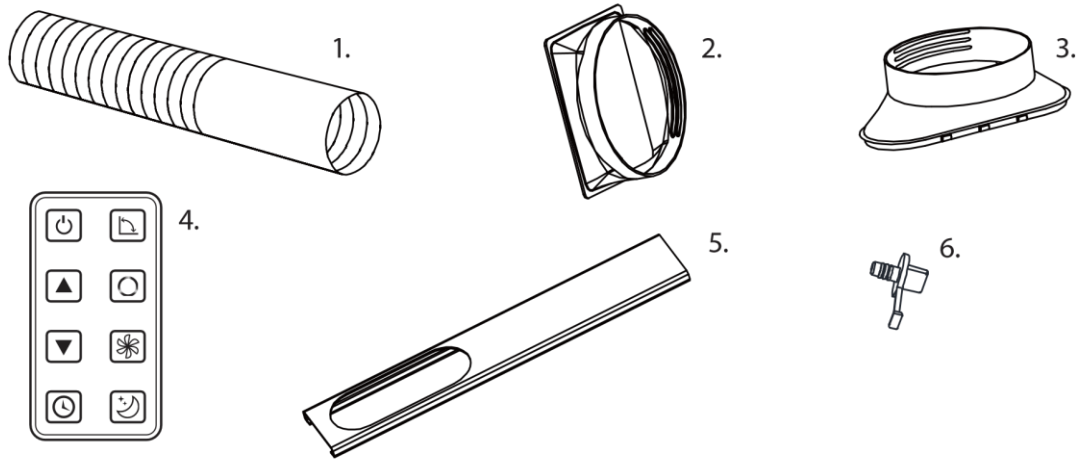
Hagyja a gépet 2 órán keresztül állni.

Fontos

1. Ez a légkondicionáló kényelmesen mozgatható beltérben; tartsa a készüléket függőlegesen mozgatáskor. A készüléket sík felületre kell helyezni.
Ne telepítse és ne használja ezt a légkondicionálót fürdőszobában vagy más nedves környezetben.
A légkondicionálóra felszerelt kerekeknek köszönhetően, könnyen mozgatható és áthelyezhető. Amint melegebbre fordul az idő, csak helyezze át a légkondicionálót kívánt helyiségbe, hogy lehűtse a szobát.
A légkondicionálót zárt térben kell működtetni, a hatékonyság érdekében. Zárja be a szoba összes ajtaját, ablakát és egyéb külső nyílását. A légkondicionálás hatékonysága a hőmérséklettől és a páratartalomtól függ.
2. Helyezze a légkondicionálót olyan helyre, amely nem korlátozza a levegő áramlását a készülék elülső részén.
3. A helyiség légkondicionálásának alig vagy egyáltalán nincs hatása a szomszédos, zárt tárolóhelyekre, mint például egy szekrények, ha a térségben és azon kívül nincs elegendő légkeringés. A hordozható légkondicionáló egy szellőztetővel az ablakon át vagy elszívó levegő szelepen keresztül juttatja el a hőt az egységből.
4. A légkondicionáló és a legközelebbi tárgy között legalább 30 cm távolságnak kell lennie. Lásd a képet a linkről.

3. Termék leírása

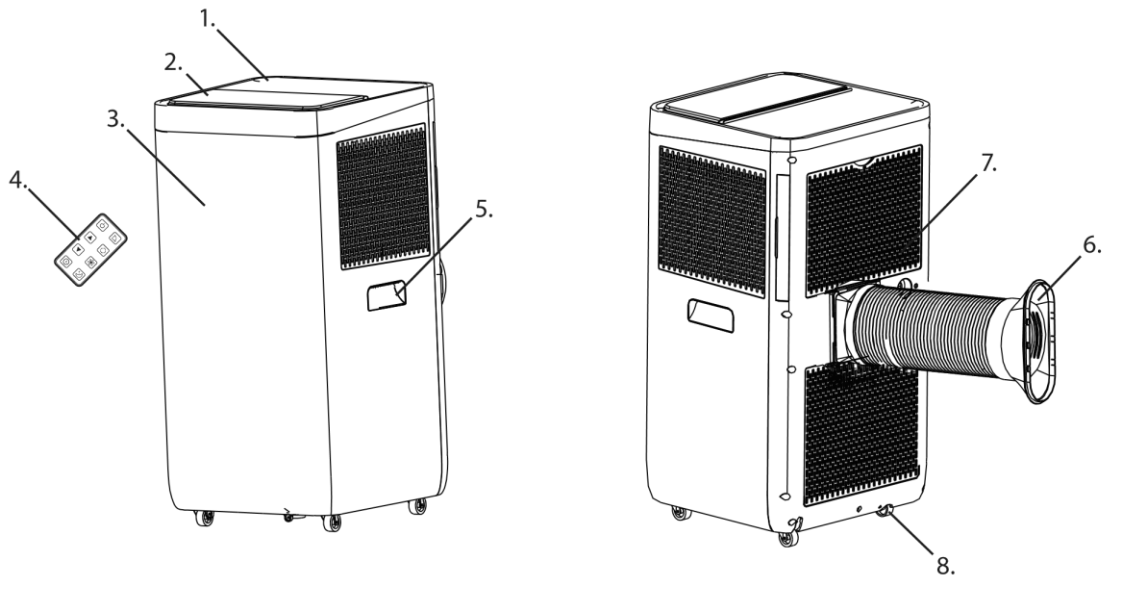
A.



B.



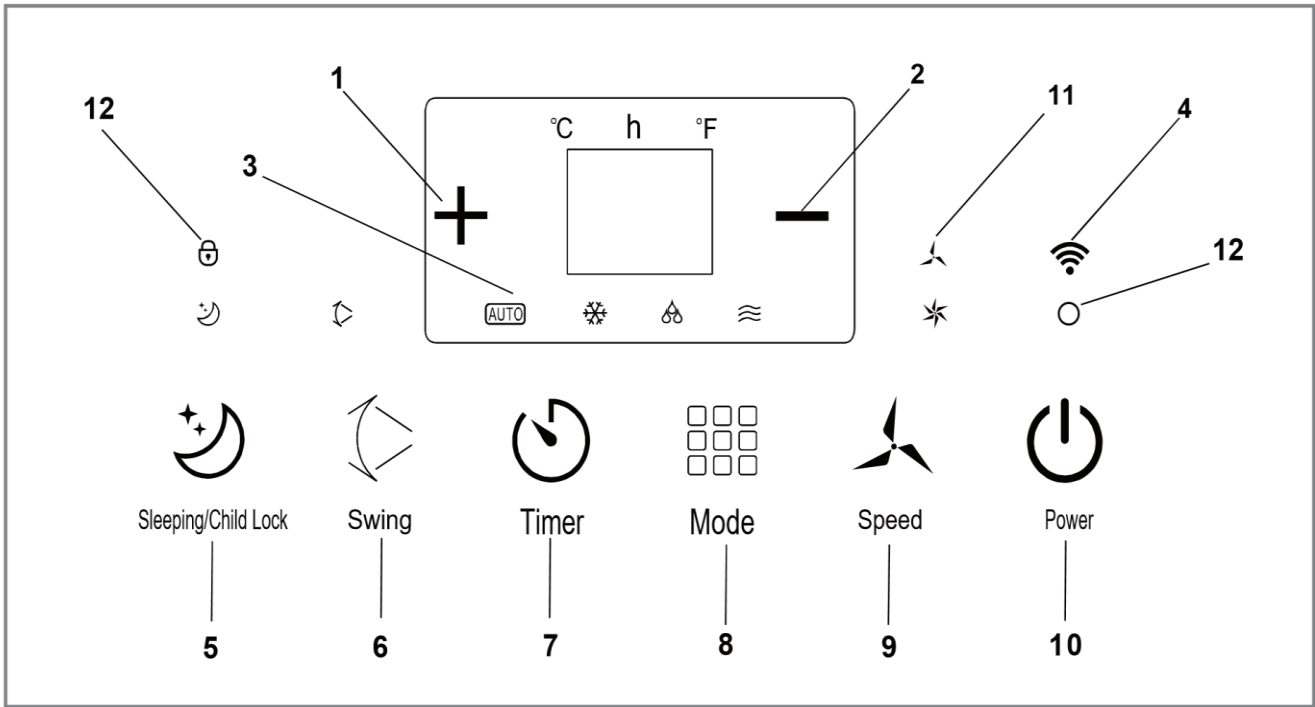
C.



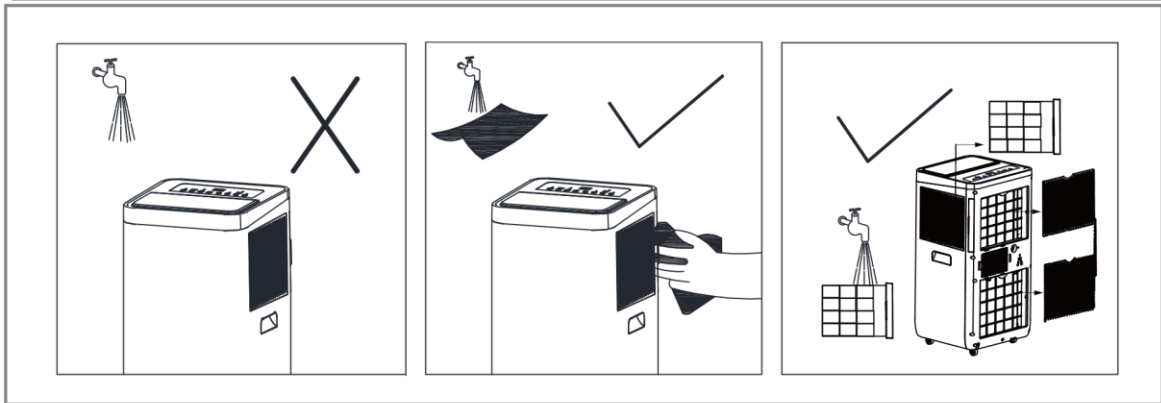
D.



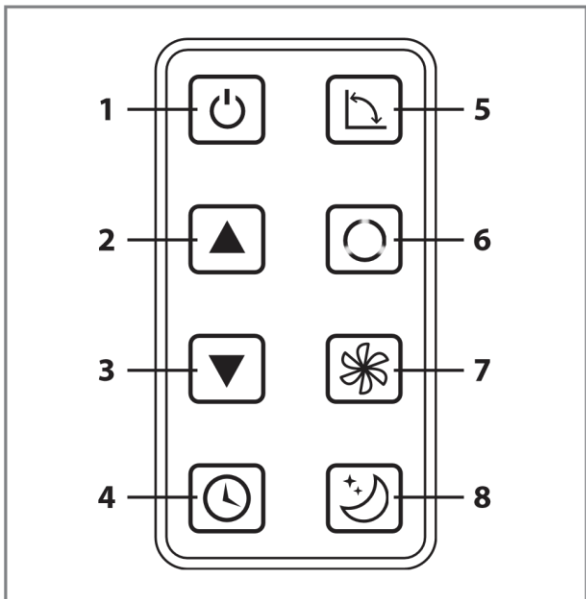
E.



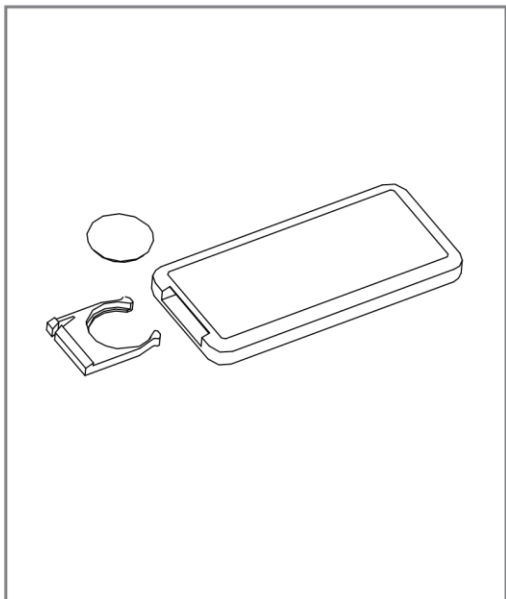
F.



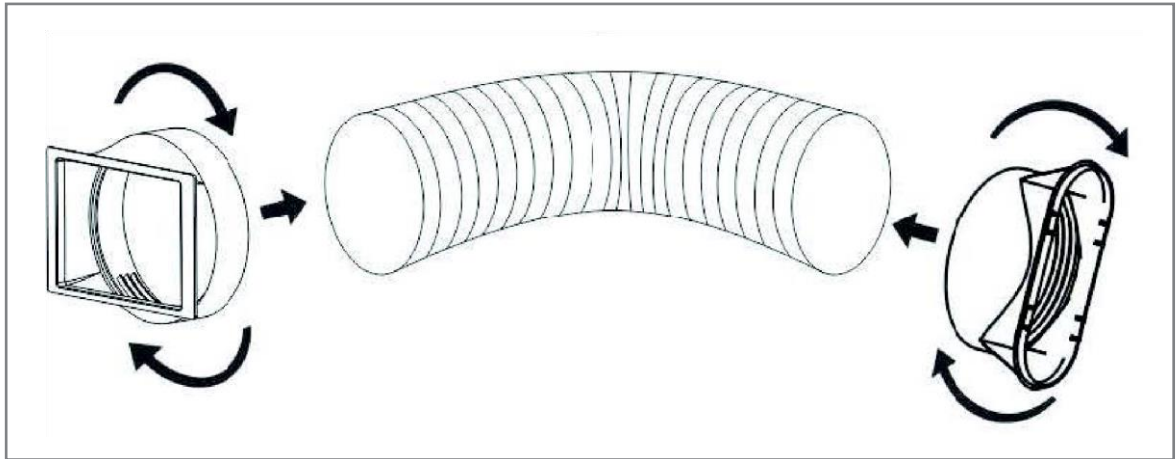
G.



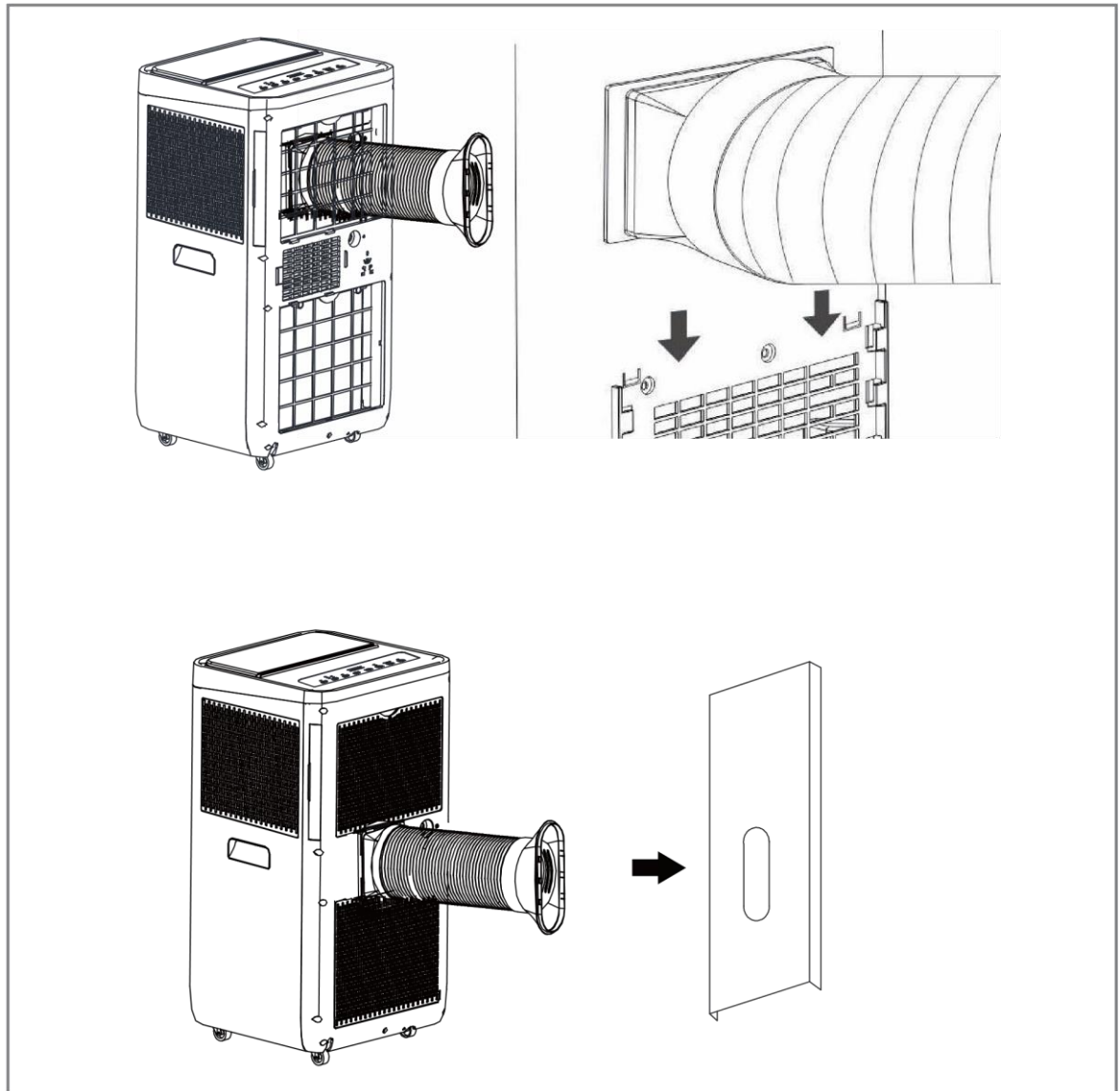
H.



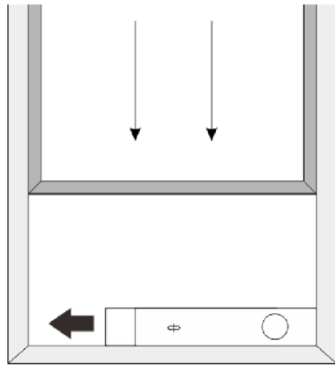
I.



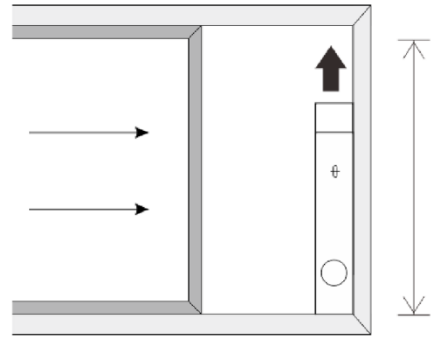
J.



K.

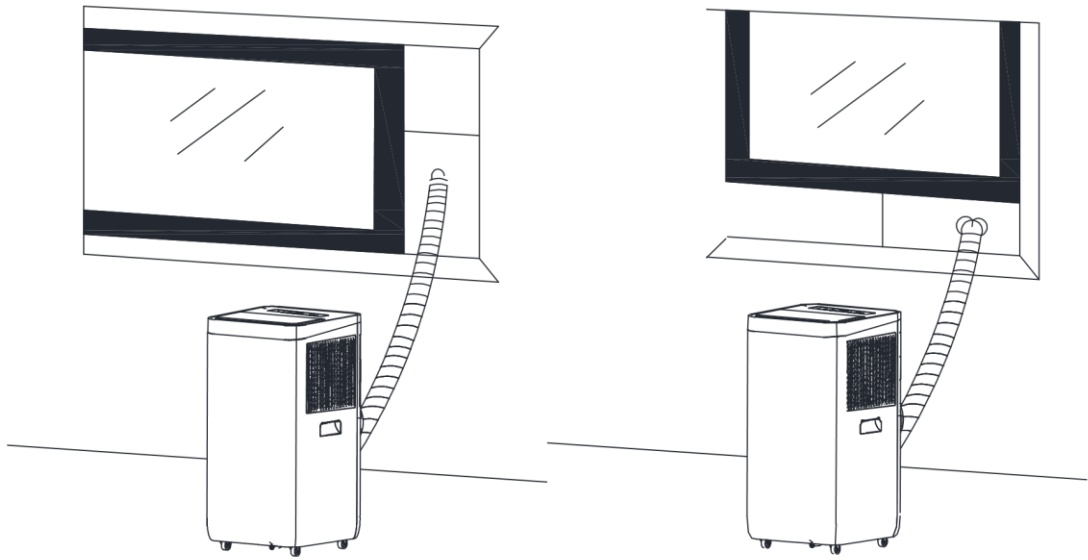


Ablak szélesség
min:67.5cm
max:123cm

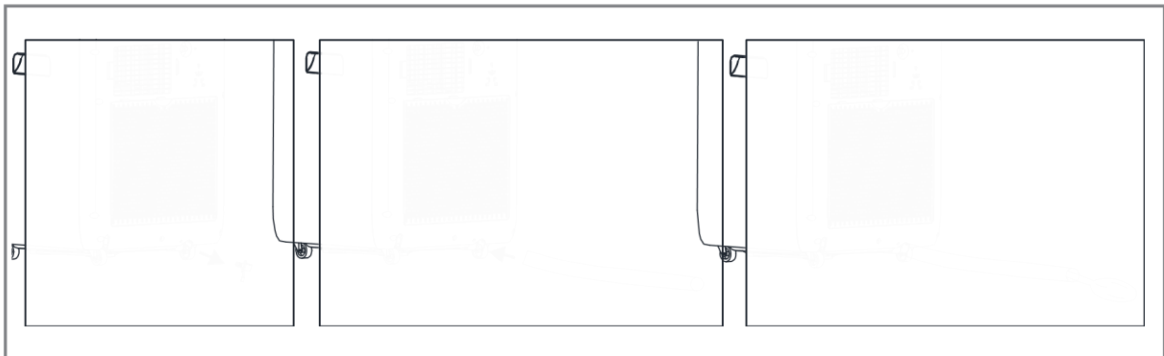


Ablak magasság
min:67.5cm
max:123cm

L.



M.



Alkatrészek leírása

A

1. Levegő kipufogócső
2. Levegő kipufogócső csatlakozója
3. Levegő kivezető adapter
4. Távírányító
5. Csúsztató sáv
6. Víz dugó

B

1. A termék elülső részének képe

C

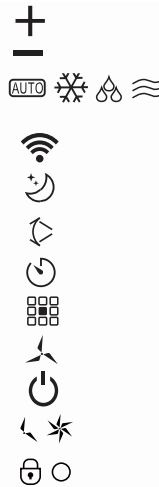
1. Vezérlőpult
2. Hideg levegő kimenet
3. Jeladó
4. Távírányító
5. Szállító fogantyú
6. Levegő kimeneti cső
7. Légpárolgató
8. Lefolyó

D

1. A termék felső részének képe

E









1. A hőmérséklet vagy az időérték növelése
2. A hőmérséklet vagy az időérték csökkentése
3. Automatikus hűtés
4. Párátlanító és ventilátor üzemmód
5. Wifi
6. Alvó/gyerekzár gomb
7. Működés
8. Időzítő gomb
9. Mód gomb
10. Sebesség gomb
11. Tápegység gomb
12. Alacsony, nagy ventilátorsebesség
13. Tápfeszültség jelző / Gyerekzár



F

1. Az alkatrészek moshatósága

G

1.  Gomb
Bekapcsoláshoz / Kikapcsoláshoz
2.  Gomb
Nyomja meg ezt a gombot a kiválasztáshoz
3.  Gomb
A ventilátor sebességének sorrendben történő kiválasztására szolgál.
4.  és  gombok a beállításhoz
A szobahőmérséklet és az időzítő beállításához.
5.  Gomb
Az üzemmód működésének beállítására vagy visszavonására szolgál.
6.  Gomb
Az automatikus kikapcsolás és az automatikus bekapcsolás idejének beállítására szolgál.
7.  Gomb
Az automatikus fűtés beállítására szolgál

H

1. Távirányító és CR20-25 3V akkumulátor

I

1. Csavarja be a kipufogótömlő mindkét végét a tömlőcsatlakozóba

J

1. Bevezetés a kipufogótömlők telepítésébe

K

1. Bevezetés a kipufogótömlő beépítéséhez a tolóablakba

L

1. Ablak készlet telepítése

M

1. Csatlakoztassa a leeresztő csövet

4. Üzemmód funkció és telepítés leírása

A. Kiegészítők

Kicsomagolás után ellenőrizze, hogy a csomagolás tartalmazza-e felsorolt tartozékokat és tekintse át céljukat a telepítés megkezdése előtt, ebben a kézikönyvben.

B. Mobil légkondicionáló

J. A távirányító funkciói és működése

Megjegyzés: Ne engedje, hogy a távirányító leessen nagy magasságból. Ne tegye ki a távirányítót közvetlen napsugárzásnak.

M. Bevezetés a működtetésbe

A művelet megkezdése előtt ebben a részben: 1) Keressen egy helyet, ahol az áramellátás a közelben van. 2) Szerelje be a kipufogócsövet és állítsa be jól az ablak helyzetét. 3) Csatlakoztassa jól a leeresztő csövet. 4) Dugja a tápkábelt egy földelt AC220 ~ 240V / 50Hz aljzatba; 5) Nyomja meg a POWER gombot a légkondicionáló bekapcsolásához.

K&L. Bevezetés a kipufogó tömlők telepítésébe

1. Forgassa a kipufogótömlő mindkét végét a tömlőcsatlakozóba.
2. Helyezze be a négyzet alakú rögzítő kapcsokat a légkondicionáló hátulján lévő légkimenetbe
3. Helyezze a kipufogótömlő másik végét az ablakpárkány közelébe.

N. A készlet telepítése az ablakba

A csúszka ablakba történő telepítésének módja általában "vízszintes" vagy "függőleges". Amint az a 1. ábrán látható: Telepítse az ablakkészletet az ablakra ; 2. Állítsa be a csúszka készlet hosszát az ablak szélességéhez vagy magasságához és rögzítse egy tipli segítségével; 3. Helyezze be az ablakcsatlakozó tömlőjét az ablakkészlet furatába

O. Teljes víztartály riasztási funkció

A klímaberendezés belső víztartályában egy biztonsági vízszint kapcsoló van, ez szabályozza a vízszintet. Amikor a vízszint eléri a kívánt magasságot, a vízfeltöltő lámpa kigyullad. A kijelzőn megjelenik az "E4" hibakód. (Ha a vízpumpa megsérült, amikor a tartály megtelt, húzza ki a gumidugót az egység alján és így az összes víz kifolyik.)

Nagyon fontos, hogy a szűrőt rendszeresen tisztítsa; ellenkező esetben a légkondicionáló elveszítheti a teljesítményét, sőt súlyosan megsérülhet.

H. Karbantartási magyarázat

1) Tisztítás előtt húzza ki a készüléket a fali aljzatból; 2) Ne használjon benzint vagy más vegyszereket az egység tisztításához; 3) Ne mossa közvetlenül a készüléket; 4) Ha a légkondicionáló megsérült, lépjen kapcsolatba az eladóval vagy a szervizzel.

1. Légszűrő

Ha a légszűrőt eltömíti a por/szennyeződés, a légszűrőt kéthetente meg kell tisztítani.

Szétszerelés: Nyissa ki a levegőellátás rácsot és tisztítsa meg a légszűrőt

Tisztítás: Tisztítsa meg a légszűrőt vízben (40 °C) tisztítószerrel és hagyja megszáradni.

Összeszerelés: Helyezze be a légszűrőt a bejárati rácsba, hogy az alkatrészeket kicserélje.

2. Tisztítsa meg a légkondicionáló felületét

Először semleges tisztítószerrel és nedves ruhával tisztítsa meg a felületet, majd törölje szárazra.

E. Használat előtt

Ellenőrizze, hogy a kipufogótömlő megfelelően van-e felszerelve. Figyelmeztetés hűtésre és páramentesítésre: A hűtési és párátlánítási funkciók használatakor tartson legalább 3 perces szünetet az egyes funkciók között.

Áramellátási követelmények: Az aljzat váltakozó áram használatra szolgál. Ne csatlakoztasson egynél több készüléket egy aljzatba. Az áramellátás AC220-240V, 50 Hz.

1. Kapcsolja be a készüléket

Dugja be, majd az eszköz egyszer "O" sípol. A tápfény világít.

Nyomja meg a "○" gombot, ekkor a készülék elindul.

A LED fény a helyiség hőmérsékletét mutatja és automatikus üzemmódban van.

2. Hűtés

Nyomja meg a "Mode" gombot, amíg meg nem jelenik a "Cool" ikon.

Nyomja meg a "+" vagy "-" gombot a kívánt szobahőmérséklet (15 °C -31 °C) kiválasztásához. A "Ventilátor sebessége" gomb megnyomásával kiválasztja a kívánt fűjési sebességet.

3. Páramentesítés mód

Nyomja meg "Mode" gombot, amíg meg nem jelenik "Párásítás" ikon. Állítsa a kiválasztott hőmérsékletet az aktuális szobahőmérsékletre mínusz 2 °C-ra. A ventilátor motorját állítsa alacsony fűjési sebességre.

4. Ventilátor működése

Nyomja meg "Mode" gombot, amíg meg nem jelenik "Ventilátor" ikon. A "Ventilátor sebessége" gomb megnyomásával kiválasztja a kívánt fűjési sebességet.

5. Fűtés működése

Ez a funkció nem elérhető egy szivattyús egységnél. Nyomja meg és tartsa lenyomva a "Mode" gombot, amíg a "Heat" ikon meg nem jelenik.

Nyomja meg a "+" vagy "-" gombot a kívánt szobahőmérséklet (15 °C -31 °C) kiválasztásához). A "Ventilátor sebessége" gomb megnyomásával kiválasztja a kívánt fűjési sebességet.

6. Időzítő működése

Nyomja meg az "Timer" gombot az automatikus kikapcsolási idő beállításához, amikor a készülék be van kapcsolva.

Az időt be lehet állítani 1 órától 24 óráig. A "temp up (+)" vagy "temp down (-)" gomb megnyomásával, növelheti vagy csökkentheti az időt 1 órával.

7. Alvó mód

A művelet akkor hatékony, ha az egység hűtési üzemmódban van.

Nyomja meg a ☺ gombot hűtés módban, ezután a készülék alvó üzemmódban fog működni és a ventilátor automatikusan beáll alacsony sebességre. A beállított hőmérséklet egy óra múlva 1 °C-kal, két óra múlva pedig 2 °C-kal emelkedik. Hat óra elteltével az egység leáll.

8. Lengő mód

Amikor a lengőgomb aktiválódik, a penge lengése automatikusan fel és le forog. A funkció leállításához nyomja meg újra a gombot.

Teljes tartály riasztás

A klímaberendezés belső víztartályában egy biztonsági vízszintkapcsoló van, ez szabályozza a vízszintet. Amikor a vízszint eléri a várt szintet, kigyullad a teli tartály jelzője. Amikor a tartály megtelt, távolítsa el a gumidugókat az egység alján lévő leeresztő furatból és engedje le az összes vizet.

Folyamatos vízelvezetés

Ha azt tervezi, hogy ezt a készüléket hosszú ideig használaton kívül hagyja, távolítsa el a gumidugókat az egység alján lévő leeresztő nyílásból, hogy az összes víz kijuthasson. Használhatja a folyamatos vízelvezetést úgy, hogy a lefolyótömlő az alsó lefolyónyíláshoz van csatlakoztatva, amikor a készülék "HEAT" üzemmódban működik. Folyamatos vízelvezetés nem alkalmazható, ha az egység COOL vagy DEHUMIDIFY üzemmódban működik. A készülék a párologtatón keresztül automatikusan el tudja párologtatni a kondenzátumot. Győződjön meg arról, hogy a vízelvezető furatok rögzítve vannak. Ha a vízpermet motor megsérült, lehet alkalmazni a folyamatos vízelvezetést. Ha az ürítőtömlőt az alsó lefolyónyíláshoz kívánja csatlakoztatni, az esetben is jól működhet az egység. Ha a permetező motor megsérült, szakaszos vízelvezetés is használható. Ilyen körülmények között, amikor a teljes tartály jelzőfénye világít, csatlakoztassa a leeresztő tömlőt az alsó leeresztő nyíláshoz, majd a víztartályban lévő összes víz kiürül.

Karbantartás

Tisztítsa meg puha, nedves ruhával. Ne használjon oldószert vagy erős tisztítószert, mert károsíthatja a felületet.

Szolgáltatások

Ha a légkondicionálót szervizelni kell, akkor először forduljon az eladóhoz. Minden garanciális igény esetén igazolni kell a vásárlást.

Tárolási utasítások

Tárolás a szezon végén

- 1) Csavarja le a leeresztő fedelet és húzza ki a dugót a kondenzátum teljes elvezetéséhez.
- 2) Futtassa a ventilátor üzemmódot fél napig, hogy az egész egység kiszáradhasson, ez megelőzi a penész képződését.
- 3) Kapcsolja ki az egységet, húzza ki a csatlakozót, majd kapcsolja be a tápkábelt a huzaloszlop körül, helyezze be a csatlakozót az egység hátsó paneljén található univerzális rögzítő furatba, helyezze be a vízcsatlakozót és a leeresztő fedelet.
- 4) Távolítsa el a kipufogótömlő egységet, tisztítsa meg és tartsa karban.

Megjegyzés:

Az eltávolításkor mindkét kezével fogja meg a kipufogótömlő egységet. Húzza hüvelykujjával oldalra a rögzítőket a levegő elszívó tömlő kimenetén, majd húzza ki a kipufogó tömlő egységet.

- 5) Csomagolja be a légkondicionálót megfelelően puha műanyag zacskóba és helyezze száraz helyre, megfelelő porálló intézkedésekkel. Tartsa a készüléket gyermekek elől elzárva.
- 6) Vegye ki az elemeket a távirányítóból és megfelelően tárolja azokat.

Megjegyzés:

Bizonyosodjon meg róla, hogy a készülék száraz helyen van tárolva. A tápkábeltartó és az univerzális aljzat megfelelően védi a tápkábelt.

A levegő elszívó tömlő kimenetének magas pozíciója, egyszerű felszerelés és gyors szellőzés.

Intelligens, környezetbarát és energiatakarékos, öngőzölgő hűtőrendszerrel. 24 órás időzítő funkció, egyedülállóan kellemes értesítés on/off funkcióval. 3 perces késés a kompresszorvédelem és más többszörös védelmi funkciók újraindításakor.

5. WiFi funkció

Töltse le és telepítse az aplikációt

Töltse le a Woods Connect aplikációt a App Store vagy Google Play áruházból.

1. Regisztráció/Bejelentkezés/Elfelejtett jelszó

Regisztráljon, ha nincs fiókja az alkalmazásban, jelentkezzen be a regisztrált fiókjával vagy jelentkezzen be az ellenőrző SMS kód segítségével. Regisztráció folyamata:

1. Koppintson a regisztrációra az oldalra való belépéshez
2. A rendszer automatikusan felismeri az Ön országát / régióját. Az országkódot maga is kiválaszthatja. Írja be mobiltelefonszámát / e-mail címét, és koppintson a "Tovább" gombra.
3. Ha megadja a mobiltelefonszámát, írja be az SMS-ben kapott ellenőrző kódot és írja be a jelszót, a regisztráció befejezéséhez pedig koppintson a "Megerősíté" gombra.
4. Ha megadja e-mail címét és írja be a jelszót, a regisztráció befejezéséhez pedig koppintson a "Megerősítés" gombra.

2. Jelentkezzen be felhasználónevével és jelszavával vagy az SMS-ben kapott ellenőrző kódjával Bejelentkezés felhasználónevével és jelszóval

1. A rendszer automatikusan felismeri az Ön országát / régióját. Az országkódot maga is kiválaszthatja. Írja be mobiltelefonszámát / e-mail címét és koppintson a "Tovább" gombra.
2. Írja be regisztrált mobilszámát vagy e-mail címét és bejelentkezési jelszavát.

Bejelentkezés SMS ellenőrző kóddal

1. Nyomja meg a "Bejelentkezés SMS-ellenőrzéssel" az oldalon
2. A rendszer automatikusan felismeri az Ön országát / régióját. Az országkódot maga is kiválaszthatja.

Elfelejtett jelszó

Ha elfelejtette a jelszavát, a következők szerint járjon el:

1. Nyomja meg az "Elfelejtett jelszó"-t
2. A rendszer automatikusan felismeri az Ön országát / régióját. Az országkódot maga is kiválaszthatja. Írja be mobiltelefonszámát / e-mail címét és koppintson a "Tovább" gombra
3. Írja be az üzenetben / e-mailbe kapott ellenőrző kódot és adja meg az új jelszót, majd kattintson "Megerősítés" gombra a kilépéshez.

A WiFi Woods Connect a következő szolgáltatásokat támogatja:

Bekapcsolás/Kikapcsolás

Hűtés mód

Páramentesítés mód

Ventilátor mód

Eco mód

Hőmérséklet beállítása

Gyorsaság: Alacsony és Magas

Időzítő: 1-24 h

Alvó mód: Bekapcsolás/Kikapcsolás

Automatikus tisztítás: Bekapcsolás/Kikapcsolás

Celsius / Fahrenheit

Lengő mód: Bekapcsolás/Kikapcsolás

Kövesse az alkalmazáson belüli lépéseket a Wi-Fi használatához

Ha Smart Home készüléke van, hajtsa végre az 1–3. lépéseket.

Harmadik fél hozzáférési szolgáltatása: Koppintson a harmadik fél hangszolgáltatás ikonjára, hogy megtudja, hogyan csatlakozhat a szolgáltatáshoz.

Ikonokat talál ott.

Smart Home Woods Connect a következő funkciókat támogatja hangutasítással::

Bekapcsolás/Kikapcsolás

Hőmérséklet beállítása

Mód beállítása

Ventilátor sebességének beállítása

6. Hibaelhárítás

PROBLÉMA	OKOZAT	MEGOLDÁS
A készülék nem indul el, amikor megnyomja a be / ki gombot	Nincs bedugva / a dugó vagy aljzat sérült.	Csatlakoztassa a tápkábelt vagy cserélje ki az aljzatot.
	Sérült biztosítékok	Cserélje ki a biztosítékot (3.15A/250AC)
	A helyiség hőmérséklete alacsonyabb, mint a beállított hőmérséklet. (hűtési mód)	Nullázza ki a beállított hőmérsékletet
A helyiség nincs megfelelően kihűlve	Az ajtók vagy ablakok nincsenek bezárva.	Bizonyosodjon meg róla, hogy az összes ajtó és ablak be van zárva
	Hőforrások vannak a helyiségben.	Ha lehetséges, távolítsa el a hőforrásokat a helyiségből
	A távozó levegő tömlője nincs csatlakoztatva vagy el van dugulva.	Csatlakoztassa vagy tisztítsa meg a kipufogó levegő tömlőjét.
	A hőmérséklet beállítása túl magas.	Nullázza ki a beállított hőmérsékletet
	A levegőellátás blokkolva van.	Tisztítsa meg a levegőellátást.
Magas zajszint	A talaj nem egyenes vagy nem elég lapos.	Ha lehetséges, helyezze a készüléket vízszintes talajra.
	A hang a légkondicionáló belsejében áramló hűtőközegből származik	Ez normális.
Ha páramentesítési problémái vannak, olvassa el az alábbi megoldásokat. Ha az alábbiak egyike sem működik, forduljon a forgalmazóhoz a klímaberendezés szervizeléséhez.		
Hibakódok	OKOZAT	MEGOLDÁS
E2 Kód	A szobahőmérséklet-érzékelő meghibásodott vagy megsérült.	Szobahőmérséklet-érzékelő csere
E3 Kód	A párologtató hőmérséklet-érzékelője nem működik.	Párologtató hőmérséklet-érzékelő csere
E4 Kód	A víztartály megtelt	Üritse ki a víztartályt

Wood's értékesít és forgalmaz:

Woods TES Sweden AB.

Maskingatan 2-4

441 27, Alingsås

Svédország.

woods.se

info@woods.se

+46 317613610

Wood's[®]